



## 2017 KPI

- 採購具有環保標章及有節能之產品達年度採購金額 **4.5%**
- 門市及總部用電密集度較 2014 年降低 **3%**
- 總部大樓「節電」、「節水」、「節紙」目標：
  1. 總部大樓 (2-11 樓) 用電密集度較前一年降低 **0.5%**
  2. 用水量人均較前一年節約 **0.5%**
  3. 用紙量人均較前一年節約 **0.5%**

## 2016 KPI

### 達成情形

- |  |             |
|--|-------------|
| • 採購具有環保標章及有節能之產品達年度採購金額 <b>4%</b>     | <b>100%</b> |
| • 門市及總部用電密集度較 2014 年降低 <b>2%</b>       | <b>100%</b> |
| • 總部大樓「節電」、「節水」、「節紙」目標：                | <b>100%</b> |
| 1. 總部大樓 (2-11 樓) 用電密集度較前一年降低 <b>7%</b> |             |
| 2. 用水量人均較前一年節約 <b>0.5%</b>             |             |
| 3. 用紙量人均較前一年節約 <b>1%</b>               |             |

註：總部因人員增加39人用水量亦增，實際人均度數則減少EUI/人均：-1.2%。

## SDGs

13 氣候行動



近年來全球氣候變遷已經面臨採取積極作為的時刻，依 2015 年「聯合國氣候變化綱要公約第 21 屆締約大會」(COP21) 的巴黎氣候變遷會議，加速節能減碳議題與企業營運模式與產生服務緊密結合，並直接或間接影響企業及消費者行為，減緩氣候環境的惡化，也可降低氣候對原料供應的衝擊與傷害。

因此，統一超商面臨氣候變遷衝擊，已展開一系列低碳生活、綠色回收等措施，提供優質商品讓消費者選購，期望透過綠色營運及低碳行銷為環境多出一份力，同時降低我們在營運方面遭受到的環境衝擊，邁向永續發展。

## 3.1 節能減碳綠色生活

### ● 總部

超商總部大樓的減碳行動透過績效設定，完成今年承諾的節約「電、水、紙」達成率。在大樓內駐足點懸掛節能標語，養成員工自然節約環保意識，另外也透過走動式管理，巡視各樓層既有設備能源損耗，改善並提升硬體效能，不僅達到環保節約目的，也替總部大樓節省不少能源支出。

#### ■ 2016 年總部大樓節約「電、水、紙」績效

項目	具體措施	2016年績效
 <p>節電</p>	<p>汰換T8燈管，改為LED燈管</p>	<p>較前一年度(2015年)            節電量：<b>179,949</b> 度            減碳量：<b>114,627</b> 公斤            EUI/人均：<b>-12.6%</b></p>
 <p>節水</p>	<ul style="list-style-type: none"> <li>● 4樓及下水塔漏水已修復。</li> <li>● 總部因人員增加39人用水量亦增，實際人均度數則減少。</li> </ul>	<p>較前一年度(2015年)            節水量：<b>-234</b> 度            減碳量：<b>45</b> 公斤            EUI/人均：<b>-1.2%</b></p>
 <p>節紙</p>	<p>電子公文及持續宣導文件掃描功能。</p>	<p>較前一年度(2015年)            省紙量：<b>6,203</b> 張            減碳量：<b>7</b> 公斤            EUI/人均：<b>-5.8%</b></p>

### ● 門市

2016 年持續推動節能措施，既有門市經「設備採購委員會」同意，陸續進行汰換高效能設備。所有新門市的開設，皆需導入包含建築隔熱、招牌節能、燈具減量、採用變頻系統、戶外節能、室內照明管理及採用 LED 燈七大節能設計。除了設備更替朝向更節能方向外，所有門市員工皆接受訓練，依照「門市節能自檢作業」針對冷氣、迴風扇、照明、冷藏冷凍櫃、招牌櫥窗等設備定期檢點，以確保設備能維持高效率運轉。2016 年持續針對既有門市更換變頻水壓機導入、直流 DC 馬達自動門導入、風除室導入等，每年可節省約 29,356 千度電，減少碳排放 15,324 噸。

導入項目	數量 (台)	節省電力 (kwh)	碳減量效益 (噸 CO2e/年)	節能費用 (萬元)
OSC 內藏型改別置	178	334.8	259	111.14
門市定頻冷氣更換為變頻冷氣 (RC/FC2)	726	930	2,676	1,148.48
門市定頻冷氣更換為變頻冷氣 (FC1)	94	930	414	177.49
新開店使用變頻冷氣 (RC/FC2/FC1)	957	930	2,791	1,197.79
屋外型變頻共用主機	2,727	14.7	230	98.88
3 尺橫招燈管為 3 排燈改 2 排燈	819	269.5	971	416.50
直流 DC 馬達自動門導入	793	41.1	143	61.17
風除室導入	226	691.5	624	267.60
賣場 T 型 T5 燈具安裝	569	129.5	275	118.19
恆壓變頻水壓機導入	680	18.75	55	23.67
新式組合冰箱	647	528.6	1,368	586.97
組合冷藏冰箱獨立機組加裝變頻器	2,432	287	3,790	1,626.30
單 / 雙門冷凍外掛變頻器	1,060	334.8	1,608	689.88
騎樓燈最適排列	1,068	27.2	121	51.82
合計		5,437.45	15,324	6,575.87

## ● 全面推動無紙化

統一超商配合政府，自 2011 年起於門市導入電子發票，成為國內率先導入電子發票的連鎖便利商店業者。2015 年起延伸至異業結盟通路，至 2016 年底已有包括全國加油站、南仁湖商場、101 百貨、環球購物中心、高工局商場、統一夢時代購物中心、潤泰公司等櫃位或門市導入。

2016 年 1 月 1 日統一超商導入公用事業四大族群開立雲端電子發票，並提供企業入帳簡化，以收據代號 BB+ 八碼，取代統一發票號碼入帳機制。消費者中獎發票只需至門市列印即可兌領，並同時開放公用事業之廠商採用便利生活站讓消費者列印中獎發票兌獎聯，大量降低公用事業郵寄給消費者中獎憑證之成本。統一超商之第二類電信 (MVNO) 業務在此政策導入下，預估每年節省列印發票紙張的效益約 98 萬張。

加盟主開立績效獎金之紙本發票導入電子發票流程，於 2016 年 1 月 1 日上線，目前導入率達 95%，此作業可減少加盟主購買發票的費用，亦降低空白發票報廢數量，每年可減少用紙 270 萬張及紙張金額 32 萬元。



統一超商的永續企業



統一超商的優質商品與服務



統一超商支持永續環境



統一超商的幸福社區



統一超商的友善職場

為符合國際趨勢，2016 年統一超商與政府部門共同規劃電子發票作業加入國際條碼機制，規劃公用事業各類繳款通知單或已繳費憑證做為兌獎憑證，未來中獎發票若於門市兌換現金能採用電子核銷機制，此舉不但提升 E 化效益，同時兼顧環保。

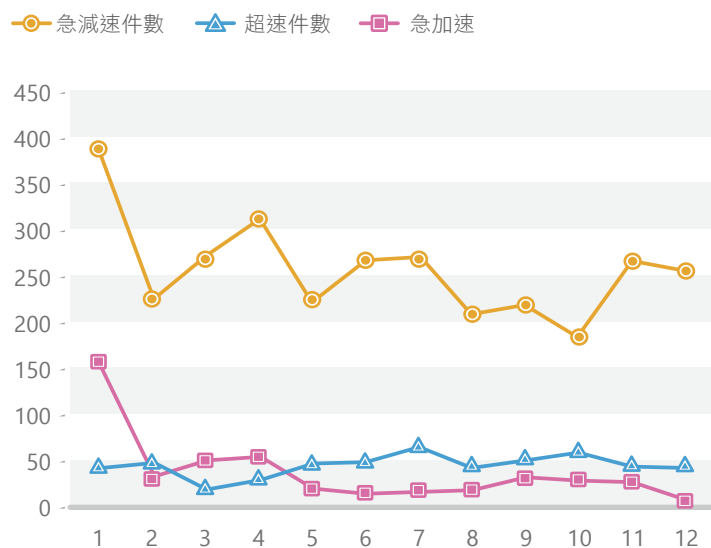
## ● 物流

2016 年隨著全台門市展店數及服務項目日益增加，運輸物流量亦隨之提高。為了把最新商品在第一時間最安全與穩定的配送到每一間門市，年度強化各項資訊管理系統、管理幹部水平提升與各項標準流程再精進，致力確保提升物流配送人員與車輛設備效能，以降低物流配送過程對社會造成負面影響與對環境產生衝擊，例如：導入行動化管理 APP、物流士作業 SOP 影音資料、統一東京維保制度、營運管理系統開發等，讓各項配送作業更落實標準與更安全行車。

統一超商長期與物流關係企業合作，透過減少物流配送趟次、建立維保機制、共同配送、物流設備升級等方式，提升物流效率，同時降低環境的衝擊。負責物流車輛管理的關係企業捷盛運輸，自 2016 年起引進環保車輛，並設定目標 2020 年前逐年汰換舊型物流車輛（環保三期、環保四期），導入最新五期環保期數車輛，目標共汰換 223 台，2016 年目標引進 25 台最新環保期數車輛，本年度合計汰換 69 輛三期車（每車減少排放 59.4 kg 的 CO1 排放量）與汰換 14 輛四期車（每車減少排放 13.71kg 的 CO1 排放量），總計減少 4.29 公噸（4,291 公斤）CO1 排放量；而汰換 83 輛舊型車輛之固定資產成本總計花費 222,440 仟元。

## 🔗 車機系統導入

捷盛運輸自 2012 年起建立「數位行動監控中心」，並和中華電信共同開發集團專屬的車機系統，運用 GPS/GPRS 技術即時掌握每台物流車的車況、路況與貨況，進行物流配送車輛的動態管理，並於 2016 年起妥善運用各項車輛安全數據，致力於降低行車風險以維護用路人的安全，年度落實控管「車輛超速」、「車輛急減速」與「車輛急加速」之安全數據管理，有效管控各樣風險因子並達逐步改善；另透過酒測儀器結合考勤，監控物流士狀況，能夠更安全及正確的輔導每一位物流士維持良好的駕駛習慣，以符合社會的期盼。



## 🔗 優秀菁英物流士表揚大會

提供消費大眾各種便利服務的背後，有一群長期不分晝夜、努力完成每次配送任務的堅強物流團隊，全力支援。延續以往每年表揚表現優異的物流士，「2016 PCSC 菁英物流士表揚大會」共有 68 位菁英、從全國 1,788 位來自捷盛運輸、捷盟行銷、統昶行銷及大智通文化行銷物流士中脫穎而出，其中更有 4 位連續三年獲得榮耀，進而獲頒「尊榮物流士」殊榮。為感謝物流士長期堅持與努力，盡力守護供應鏈的每一哩路，PCSC 每年精心打造為期 2 天 1 夜的表揚行程，且邀請物流士和家人共襄盛舉，共享榮耀時刻。

截至 2016 年活動已舉辦 9 屆，累計表揚近 500 位卓越物流人員。2016 年活動主軸為「感謝相伴 夢想無限」，期望物流士們能以「智慧物流士」自許，善用如：智慧型車機系統等高科技設備，主動且即時地掌握每趟配送任務的服務品質、駕駛安全和食品安全。







## 捷盟行銷

### 以棧板及物流箱取代一次性紙箱配送

長期有效運用棧板及物流箱，取代一次性紙箱，兼具環保，2016 年度棧板使用總數 1,641,429 板，較 2015 年成長 3%；物流箱使用總數 11,064,696 個，較 2015 年成長 5%。

捷盟	配送板數 (板)	配送物流箱數 (個)
2016 年	1,641,429	11,064,696
2015 年	1,598,518	10,580,226
成長率	3%	5%

### 廠區節能措施

- 持續於各廠區推動現場作業照明逐步更換為 LED 燈具，廠商屋頂增設採光罩等節能方案。
- 餐廳、會議室及樓梯間耗能燈具更換為節能燈具，並且定期分批更換年限到期燈管，以維持有效亮度及節約能源。
- 安裝窗簾來隔絕室外日光直接照射，以降低空調設備耗能。
- 增加循環扇，並安裝冷氣空調定時關閉功能，下班後自動關閉。
- 公文 E 化 (採購、出差申請等作業)、薪資單 E 化、辦公室用紙量管理、用紙雙面列印。

## 統昶行銷

### 以配送物流箱取代一次性紙箱配送

從供應商進貨到理貨，甚至是配送到最後一哩的門市，均是將商品放置在物流箱，以取代一次性紙箱，2016 年度物流箱使用總數 58,465,987 個，較 2015 年大幅成長 1179%。

統昶	冷藏	冷凍	鮮食	麵包	配送物流箱總合
2016 年	37,623,179	3,930,814	6,853,257	10,058,737	58,465,987
2015 年	2,695,336	250,466	649,212	974,452	4,569,466
成長率	1296%	1469%	956%	932%	1179%

### 整合初次運輸配送：

透過初次運輸整合，轉運作業向前延伸到供應商端接貨，建構全流程品質控管，以確保食品安全。經初次運輸整合可降低每日總轉運趟次，透過物流公司及運輸車隊集結調度減少每日車趟次，以及空箱整合簡化廠內外翻箱等作業工時，均有助於整體作業效益擴大。以 4℃ 導入為例，預估每天減少 80 轉運趟次。

## 大智通文化行銷

### Recycle 應用：自有棧板及物流箱：

供應商進貨至大智通廠區，均使用木頭棧板或紙棧板；在廠內作業、商品庫存、轉運作業都使用自有且可重複使用之塑膠棧板，使用可回收重複使用之物流箱配送至門市，取代一次性紙箱配送。

現行除車站、離島門市因受限空間不足較無法使用物流箱，以及超過寄件材積無法納入物流箱外，其餘出貨方式都以物流箱為主。

### 📎 廠區節能措施：

- 樹林 DC 導入節能服務系統（ESCO），於冰水泵浦與水塔風扇加裝變頻器，並於冰水管安裝流量探測機制，2016 年從 6 月至 12 月共節省用電 44,531 度。

變頻器控制



冰水流量偵測



### 📎 導入廢紙回收處理設備

減少員工的作業工時，估計每天可減少 10 小時（600 分鐘）的作業時間，大幅提升作業效率。

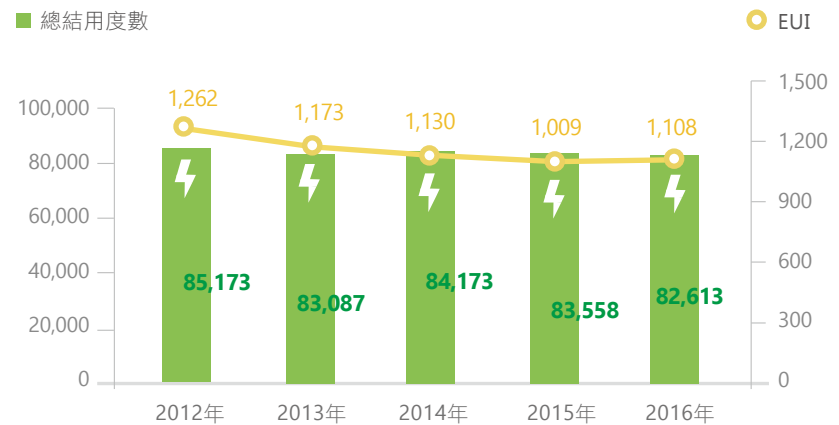
大智通	籠車 / 台 / 天	改善前壓紙分鐘	改善後壓紙分鐘
博客來	10	250	50
EC 驗收	16	400	80
網購	4	100	20
合計	30	750	150



## ● 溫室氣體盤查

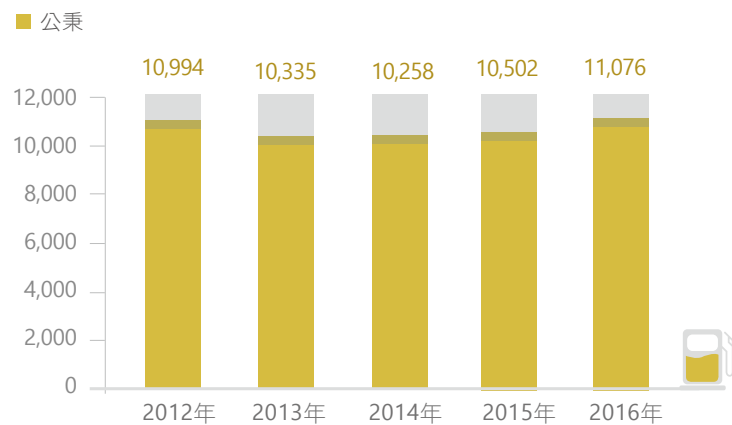
目前門市及企業總部，主要能源使用為電力。2016 年門市與企業總部合計用電量為 82,737 萬度，較 2015 年下降 1,068 萬度，門市佔比為 99.8% 以上。2016 年門市總用電度數為 82,613 萬度電，為持續追蹤門市用電效率，我們以用電密集度 (EUI) 作為績效指標，2016 年 EUI 值為 1,108 kWh/ 平方公尺。

■ 門市用電量及 EUI 統計



捷盟行銷、統昶行銷、大智通文化行銷三家物流公司負責集中進貨、理貨的業務，分工配送常溫商品、冷藏、低溫與冷凍商品，以及文化出版品到電子商務等品項。捷盛運輸統籌物流車輛總管理，包括耗油量監控、環保車輛引入與物流士訓練等。2016 年配送運輸的總用油量 (柴油) 為 11,076 公秉。

■ 運輸柴油使用量統計





### ■ 運輸柴油使用量統計

統一超商的溫室氣體盤查配合國家政策更新歷年電力碳排放係數，溯及過往也同步更新歷年之溫室氣體排放量。2016年溫室氣體盤查總量為579,079噸CO<sub>2</sub>e，以電力使用所造成的範疇二排放佔約74.7%左右為大宗，其中門市用電佔範疇二排放超過99%；而範疇一的直接排放佔約20.3%，主要來自於門市冷凍冷藏設備及空調設備的冷媒逸散；門市相關物流所造成的範疇三排放量約為29,368噸，佔總排放量約5.1%。

## 3.2 鄰近便利綠色回收

統一超商於2010年起在7-ELEVEN門市增設廢乾電池、廢筆電、廢光碟片、廢手機和廢旅座充的回收，同時推出商品抵用金的獎勵做法。廢資訊用品環保回收平台實施以來，回收成果卓越。統一超商也導入門市業務用鮮奶空瓶回收作業，2016年共回收4,217,445個。

### ■ 門市回收平台 2016年績效



## 3.3 綠色會計與綠色採購

### 綠色會計

統一超商秉持著企業社會責任的精神，提供消費者安全便利之產品與不斷創新之服務，同時追求節能減碳與愛惜地球之環保生活，並以「貼心不打烊、幸福在身邊」之初心持續為台灣社會公益活動作更多的貢獻。透過綠色會計制度，將這些具體行動轉化為財務數據。2016 年投入環境保護之各項資產投資及費用支出合計有 10 億元，並彙整出環境支出統計表（如下表）

分類	項目	內容	環境效益說明	投資 (仟元)	費用 (仟元)	合計 (仟元)
 商品	販售商品改採環保包材；鮮食商品不使用防腐劑等添加物。並檢驗農藥殘留等問題。	採購環保包材 -PLA 及咖啡杯架；鮮食商品不使用防腐劑等添加物。並檢驗農藥殘留等問題。	考量安全性及環境影響，保護人體健康。		234,196	234,196
 門市	實施能源節約。	購置能源節約設備 - 導入省電器 390 台、賣場冷氣循環扇 - 導入 1,561 台、導入變頻冷氣 1,127 台、T5 節能燈具 - 導入 29,393 組、冷凍 / 冷藏外掛變頻器 - 導入 2,216 台、思樂冰機淡季停機 / 休眠 - 導入 1,736 台。	節約能源，減少碳排放。	241,155	1,172	242,327
	清潔及廢棄物處理。	門市環境清潔、綠化及廢棄物處理。	維護乾淨的環境。		290,512	290,512
	延長設備、建材等使用壽命。	鋼製櫃檯導入 530 店，設備回收並整備再利用。	減少砍伐樹木並減少資源浪費。	81,347	27,877	109,224
	綠色採購。	採購節能設備及環保用紙、建材，推廣電子發票。	符合歐盟標準、FCS 認證，節電並減少碳排放。		46,473	46,473
 配送	搭配捷盛物流車隊、捷盟及大智通物流中心作為逆物流系統，提升配送效率、實施資源回收。	門市逆物流回收作業之人力及設備投入。	門市回收： 廢乾電池 260.7 噸，廢光碟 59.5 噸，廢筆電 0.6 萬台，廢手機 8.4 萬支，廢手機座充 / 旅充 7.9 萬個。		3,107	3,107

分類	項目	內容	環境效益說明	投資 (仟元)	費用 (仟元)	合計 (仟元)
 內部環境教育	環保教育宣導、辦公室資源回收。	促進辦公室省紙化環境，環境清潔綠化及廢棄物資源回收。	後勤辦公室： 寶特瓶 3,308 公斤，紙類 15,510 公斤，鐵鋁罐 577 公斤，其他(光碟 / 電池 / 燈具)411 公斤。		30,908	30,908
 社會貢獻	對外宣傳環保資訊。	宣導節約惜物及企業社會責任，贊助環保等相關團體。	推廣環境教育與資源再利用活動。		1,420	47,350
	舉辦或參與環保及社會公益活動。	台南震災捐贈、舉辦社區及各項公益活動。	導入全台首家「OPEN! 兒童閱覽室」門市，在 24 家出版社攜手挹注資源下，藏書已超過 600 本；並與好鄰居基金會一同舉辦社區活動，聚焦「親子互動、弱勢關懷、教育文化、環保樂活」四大面向，使 7-ELEVEN 門市為社區、為學童創造更多附加價值，成為社區好鄰居。		45,930	
合計				322,502	681,595	1,004,097

## ● 綠色採購

統一超商持續落實綠色採購，採購的範圍及項目持續增加。包括門市照明設備及節能認證的冷氣設備，2016 年總採購金額為 197,879 仟元；其中辦公室用紙選用 FSC 認證紙張，2016 年共採購 5,048 仟元。

## ■ 2016 年綠色採購項目與金額

項次	採購品項	數量	採購金額 (千元)	環保標章 / 綠色認證
1	6HP 變頻冷氣	145 台	12,262.7	節能標章證書編號 102003 續 1
2	HP LCD 19 吋寬螢幕	2 台	9.6	標章編號 :13040
3	HP PC SFF 標準機 / 含 OS	3 台	50.1	標章編號 :12473
4	大金 6HP 商用變頻冷氣	422 台	37,927.5	節能標章證書編號 100014 續 2
5	大金 6HP 商用變頻冷氣 - 泰製	1 台	90.0	節能標章證書編號 100014 續 2
6	分離式冷氣機	1 台	38.1	節能標章證書編號 100014 續 2
7	日立 6HP 商用變頻冷氣	105 台	9,450.0	節能標章證書編號 101162 續 1
8	倉庫變頻冷氣 1.2HP	81 台	1,605.0	節能標章證書編號 104142
9	倉庫變頻冷氣 2HP	452 台	11,342.4	節能標章證書編號 100014 續 2
10	壁掛式冷氣機	2 台	210.0	證書號碼：：990123 續 2
11	思樂冰杯 / 蓋	774.6 萬個	7,684.5	環標字第 12622 號
12	CITY CAFE 提袋 1~2 杯入	10,389.8 萬個	65,659.9	891000-1
13	OURS 刊物	317.49 令	254.7	FSC 認證
14	東亞 T5 嵌入燈具	5,006 個	4,412.9	節能 102411
15	環球 石膏天花板	5,783.7 箱	5,740.7	綠建材 CBM0100353
16	循環迴風扇	423 個	921.5	節能 990274
17	LED 燈管 / 燈炮	19,034 個	5,597.0	節能 102447
18	影印紙	57,181 包	5,048.0	FSC 認證
19	調棒	325,790 包	8,048.5	FSC 認證
20	御便當免洗筷 (100 入)	538,154 包	21,526.2	FSC 認證
合計			197,879.4	

## 3.4 法規遵循

2016 年度並無違反環境方面法規遭主管機關開罰之紀錄。