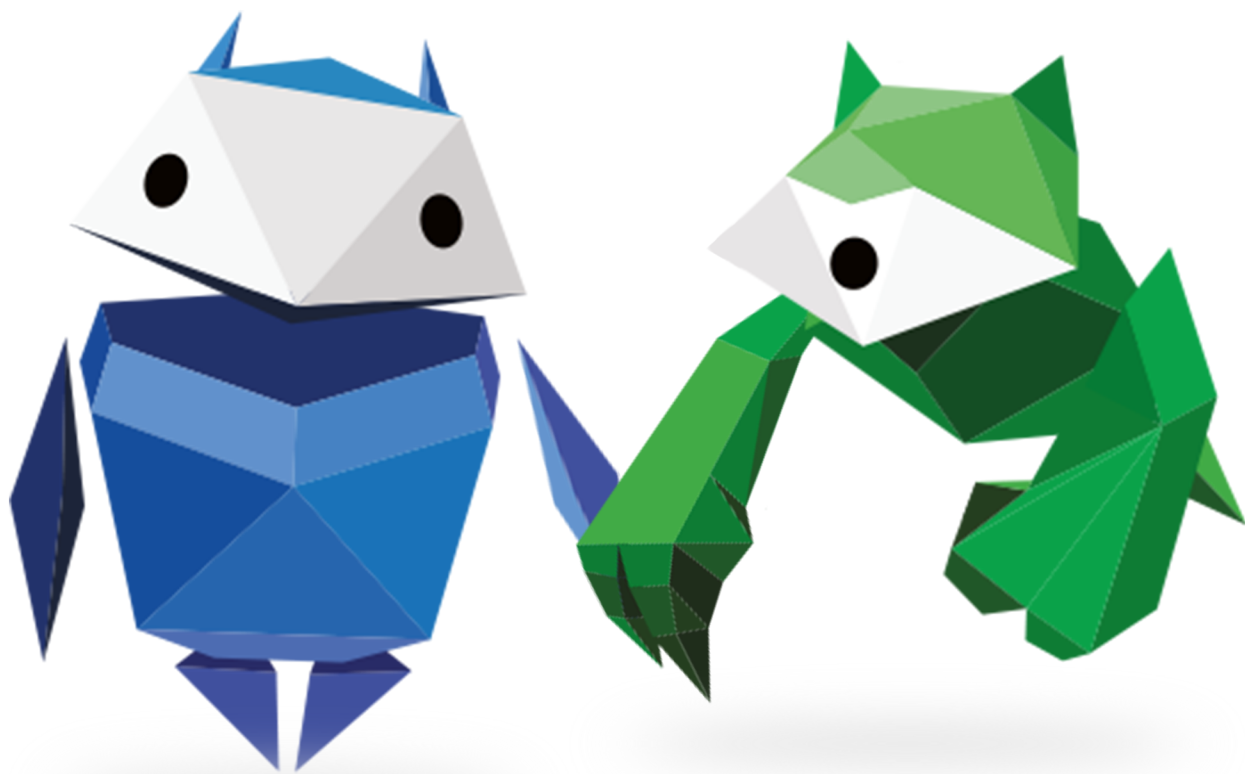


ASY INTERNETU – zrób lekcje zdalnie



Asy
Internetu.▲

Asy Internetu▲

Zrób lekcje Asów Internetu zdalnie

Program Asy Internetu ma na celu przekazanie dzieciom umiejętności, dzięki którym będą mogły korzystać z zasobów sieci w przyjemny i bezpieczny sposób. Broszura zawiera wybrane lekcje Asów Internetu, które możesz zrobić zdalnie z użyciem różnorodnych narzędzi komunikacji online.

Całość przygotowana jest w oparciu o **podręcznik Asy Internetu – scenariusze lekcji** (<https://asyinternetu.szkoazklasa.org.pl/materialy/asy-internetu-scenariusze-lekcji/>) i **kodeks Asów Internetu:**

Rozsądek

Udostępniaj z głową, czyli co można, a czego lepiej nie udostępniać w internecie.

Uważność

Nie daj się nabrać, czyli jak dostrzec, czy coś jest prawdziwe czy nie, co jest kłamstwem, a co oszustwem internetowym.

Siła

Chroń swoje sekrety, czyli jak tworzyć silne hasła oraz zapewnić bezpieczeństwo.

Życzliwość

Życzliwość jest fajna, czyli co to znaczy być uprzejmym online i szanować prywatność innych osób.

Odwaga

Rozmawiaj o wątpliwościach, czyli jak w trudnych sytuacjach poprosić o pomoc rodzica lub inną zaufaną osobę dorosłą.

Zobacz nasze propozycje aktywności dla uczniów i uczennic związane z ich obecnością w internecie.

CHALLENGE #1

ROZSADEK: Udostępniaj z głową – Kiedy się nie dzielić

I. **Prześlij uczniom mejlem** (lub załącz np. w grupie na Messengerze, WhatsApp, Skype, na platformie Google Classroom, jeśli tego używacie) **kartę pracy**.

Możesz poprosić, by kartę wypełnili w parach – będzie to okazja do interakcji między nimi. Daj odpowiedni czas na wykonanie zadania (np. kilka dni).

Karta składa się z:

1. tabelki z przykładami sytuacji
2. linku do filmiku do obejrzenia
3. zdania do uzupełnienia przez uczniów

Instrukcja dla uczniów znajduje się w karcie pracy.

II. Zbierz odpowiedzi od uczniów. Możesz to zrobić na kilka sposobów:

1. Mejl

Poproś o przesłanie odpowiedzi mejlem (w dowolnej formie. Nie każdy ma drukarkę, żeby wydrukować kartę pracy, ale może zrobić zadanie w zeszytach, na luźnej kartce i zrobić zdjęcie, które prześle, albo w pliku w komputerze - WORD, EXCEL, a nawet Paint świetnie się nada.). Odeślij uczniom kilka zdań informacji zwrotnej i podziękuj im za zaangażowanie i pracę.

Oto przykładowy komentarz:

Eksperci przyjmują, że komunikacja prywatna to taka, która dotyczy niedużej i ściśle ograniczonej liczby osób. Zaliczymy do niej m.in. rozmowę na Messengerze, Skype czy wysyłanie maili (nawet do większej grupy ludzi). Komunikacja publiczna oznacza natomiast, że zamieszczone przez Ciebie teksty czy zdjęcia będą dostępne dla wszystkich – należą do niej np. komentarze na ogólnodostępnych portalach czy zdjęcia i filmiki zamieszczane na portalach społecznościowych z dostępem dla wszystkich. Możemy to przełożyć na świat offline: to, co mówisz rodzinie czy przyjaciołom, będzie komunikacją prywatną. Jeśli ktoś wygłosi przemówienie na głównym placu miasta – będzie to komunikacja publiczna.

Ale co się stanie, jeśli powiesz przyjacielowi sekret, a on przekaże go wszystkim osobom w klasie? Przestaje być on prywatny i staje się publiczny. Wielu ekspertów jest zdania, że w Internecie podział na treści prywatne i publiczne nie zawsze jest oczywisty. Po pierwsze: informacje, które przesyłamy prywatnymi kanałami, może czytać administrator (można to porównać do sytuacji, kiedy przesyłasz komuś pocztówkę z wakacji i do jej treści ma dostęp np. listonosz). Po drugie: warto pamiętać, że to, co mówimy innym prywatnie (np. przysyłając maila), może się wydostać do przestrzeni publicznej (poprzez udostępnienie naszego wpisu czy zrobienie zrzutu ekranu, tzw. screena). Dotyczy to szczególnie sytuacji, kiedy w ramach komunikacji prywatnej dzielimy się ważnymi dla nas sekretami. Poza tym każdy może rozumieć prywatność trochę inaczej – granice tego, co prywatne, a co publiczne nie zawsze są oczywiste.

2. Spotkanie online

Spotkaj się z uczniami online o umówionej wcześniej porze (skorzystaj z narzędzi, które znasz Ty i Twoi uczniowie) i przedyskutujcie wspólnie odpowiedzi na zadanie 1 (tabelka). Np. możesz wklejać przykład, a uczniowie wpisują A (jeśli uznają, że to komunikacja prywatna) albo B (jeśli publiczna) lub ktoś czyta przykład, a inna osoba odpowiada. Zapytaj, czy inni się zgadzają. **Porozmawiajcie** (wideoczat byłby najlepszy, ale wymiana komentarzy to też rozmowa, tylko wymaga więcej cierpliwości i czasu) np. **o następujących kwestiach:**

- Co to jest prywatność?
- Gdzie przebiega granica między prywatnym a publicznym? Czy ma znaczenie liczba osób, które mają dostęp do informacji? Czy może łatwość dostępu? A może jeszcze coś innego?
- Czy wszyscy ludzie tak samo rozumieją prywatność?
- Czy możecie podać przykłady informacji, które były prywatne, ale zostały upublicznione bez zgody osoby, której dotyczą? Jak można się przed tym chronić?
- Czy możecie podać przykłady informacji, których upublicznienie może przynieść korzyść lub przyjemność jakiejś osobie?

Następnie skieruj do nich komentarz ekspercki (możesz bazować na tym zamieszczonym powyżej). Podziękuj uczniom za zaangażowanie i podsumuj dyskusję.

Poproś, żeby zadanie trzecie (uzupełnij zdanie) zamieścili na Waszej wspólnej grupie – niech będzie ono inspiracją dla innych.

III. Na koniec:

1. Poleć swoim uczniom **Interlandię** - niech zagrają w **Górnę Uważności**. (<http://g.co/GoraUwaznosci>).

2. **Daj opcję dla chętnych uczniów:** przemyśl ustawienia prywatności na portalach społecznościowych. Spróbuj wejść na portal, na którym masz konto i zmienić ustawienia prywatności zamieszczanych przez siebie postów. Czy wiesz, jak to zrobić? Na większości portali wystarczy wejść w „Ustawienia” i poszukać odpowiedniej opcji. Tu znajdziesz instrukcję, jak zmienić ustawienia prywatności na Facebooku (<http://bit.do/fFyJT>), a tu jak na Tik-Toku (<http://bit.do/fFyJ5>).

Uwagi dodatkowe dla nauczyciela/ki:

- dostosuj przykłady z tabelki do swoich uczniów – być może korzystają z konkretnych portali lub zauważyłeś/aś u nich konkretne zachowania związane z prywatnością, które warto przeanalizować?
- wybierz odpowiedni filmik dla grupy i zamieść link do niego w odpowiednim miejscu w karcie pracy. Polecamy:
 - klasy 4-8 - **Social Media Stalker**, <http://bit.do/fDFXu>
 - klasy 6-8 i ponadpodstawowe - **Monolog Algorytmu**, <http://bit.do/fDFyZ>
 - klasy 6-8 i ponadpodstawowe - **Wystąpienie Garry’ego Kovacsa podczas konferencji TED¹**, <http://bit.do/fDFGo> (na wideo, w prawym dolnym rogu jest prostokącik z trzema kropkami – tam można uruchomić polskie napisy do filmiku).

Odpowiedzi do tabelki z karty pracy:

1. - A 2. - A 3. - B 4. - B 5. - B 6. - B 7. - A

Edytowalną kartę pracy możesz pobrać ze strony: <http://bit.ly/karta1asy>.

Karta pracy „Kiedy się nie dzielić”

(odeślij do dnia)

Przed Tobą trzy zadania. Wykonaj je po kolei.

1. **Przeczytaj opis sytuacji.** Czy według Ciebie to komunikacja prywatna, czy publiczna?
Zaznacz odpowiednią opcję.

	PRZYKŁAD	A Komunikacja PRYWATNA	B Komunikacja PUBLICZNA
1	Rozmowa z koleżanką na Messengerze.		
2	Rozmowa z dziesięcioma osobami na WhatsApp. Tylko sześć z nich znasz osobiście.		
3	Selfie zrobione we własnym pokoju zamieszczone na portalu społecznościowym – widoczność dla wszystkich (na przykład na Instagramie).		
4	Komentarz do zdjęcia w otwartej grupie (czyli takiej, do której nie potrzebujesz zaproszenia) na portalu społecznościowym (np. na Facebooku).		
5	Komentarz pod przeczytanym na portalu tekstem.		
6	Filmik zamieszczony na YouTube dotyczący Twoich zainteresowań.		
7	Rozmowa na komunikatorze wideo (np. Skype), na której widać innych członków Twojej rodziny w tle.		

2. **Następnie kliknij w link i obejrzyj filmik** [tu wklej link do wybranego przez siebie filmiku].

3. **Uzupełnij zdanie:**

Żeby lepiej chronić swoją prywatność w Internecie, będę

CHALLENGE #2

ROZSADEK: Udostępniaj z głową – Miałem/am na myśli coś innego!

I. **Prześlij uczniom mejlem** (lub załącz np. w grupie na Messengerze, WhatsApp, Skype, na platformie Google Classroom, dowolnej innej – jeśli tego używacie i na to pozwala) **kartę pracy**. Określ czas, w jakim mają wykonać zadanie, i napisz im to w karcie pracy.

Instrukcja dla uczniów znajduje się w karcie pracy, która składa się z:

1. Wzoru koszulki
2. Przykładowych emotek

II. Prace możesz zebrać i omówić na kilka sposobów:

Sposób 1

- Odeślij mejlem dwa zdania informacji zwrotnej każdemu uczniowi i uczennicy. Możesz także przygotować prezentację, w której umieścisz wszystkie prace, a jeśli Wam wszystkim się ona spodoba, opublikować ją w wybranym miejscu, np. na stronie szkoły (nie zapomnij uzyskać zgody uczniów) albo

Sposób 2

- Poproś uczniów, żeby wystali koszulki do siebie nawzajem w parach. Napisz im, z kim są w parze. Mogą użyć dowolnego komunikatora, którego używają na co dzień. Niech każda osoba po otrzymaniu koszulki kolegi/koleżanki napisze/opowie mu/jej, czego się o nim dowiedziała po obejrzeniu koszulki, albo

Sposób 3

- Poproś uczniów, by przestali koszulki Tobie, a następnie spotkaj się z nimi na Messengerze/WhatsApp lub innym komunikatorze, który znacie i lubicie. Przesyłaj po kolei poszczególne koszulki na grupę i poproś o odgadywanie, kto może być ich autorem. Czy łatwo jest rozpoznać osobę po koszulce? Porozmawiajcie.

Odeślij uczniom kilka zdań informacji zwrotnej i podziękuj im za zaangażowanie i pracę. **Oto komentarz, który możesz im wysłać w ramach podsumowania aktywności:**

Czy zdarzyło Ci się, że ktoś źle zrozumiał Twoje słowa? Czy musiałeś kiedyś komuś wyjaśniać, że miałeś na myśli coś innego, niż mu/jej się wydaje?

Czasem ludzie, z którymi się komunikujemy, nie rozumieją naszych intencji, zwłaszcza jeśli nie jesteśmy w tej samej przestrzeni fizycznej. Dzieje się tak dlatego, że interpretacja obrazów i słów zależy od indywidualnych doświadczeń każdego z nas. Wiele komunikatów przekazujemy zupełnie nieświadomie, a to często prowadzi do nieporozumień. Oceniamy ludzi i sami jesteśmy oceniani po ubiorze, fryzurze, a nawet sposobie, w jaki chodzimy i gestykulujemy. Z takimi ocenami często spotykamy się w Internecie w formie komentarzy.

Komunikując się w sieci, powinniśmy być uważni – zamieszczane przez nas komentarze, słowa czy emotki mają znaczenie. Warto świadomie decydować, co i do kogo piszemy. Powinniśmy pamiętać o tym, żeby zanim opublikujemy wiadomości lub zdjęcia, zatrzymać się zadać sobie pytanie: „Jak ktoś inny może to zinterpretować? Czy jestem pewien/pewna, że zrozumie, co mam na myśli?”. Podobnie zanim skomentujemy wypowiedzi innych, powinniśmy zadać sobie to samo pytanie: „Czy jestem pewien/pewna, że rozumiem, co oznaczają?”. Jeśli nie jesteś, zawsze możesz zapytać, np. „Wygląda na to, że nie podoba Ci się ten pomysł. Czy dobrze rozumiem?” albo jeszcze prościej: „Nie jestem pewien/pewna, co chcesz powiedzieć. Czy możesz doprecyzować, co masz na myśli?”.

III. Inne formy aktywności:

1. Jak się dziś czujesz? Pokaż to emotką

Umówcie się na rozmowę w aplikacji/komunikatorze, którego używacie (np. Messenger, WhatsApp, Teams, Google Classroom). Powiedz/napisz, że będziecie rozmawiać o emocjach i emotkach, które mają je reprezentować. Ustalcie kolejność pisania (np. od końca dziennika). Challenge polega na tym, żeby porozumieć się na czacie tylko za pomocą emotek – wskazana osoba opisuje tylko (!) za pomocą emotek, jak się czuje w tym momencie. Inni zgadują, jakie to uczucia i komentują.

Na koniec poproś, żeby kilka osób podzieliło się wrażeniami i napisało/opowiedziało:

- Czy trudno się odgadywało?
- Czy zdarzyło się, że ktoś źle zrozumiał nasze uczucia?
- Czy zdarzyło Wam się, że ktoś zrozumiał kiedyś wiadomość wysłaną niezgodnie z Waszą intencją?

Zwróć uczniom uwagę na to, że komunikacja za pośrednictwem, czyli odbywająca się przez mejla, komunikator czy telefon, może czasem powodować nieporozumienia. Możecie wspólnie się zastanowić, jak ich uniknąć. Podyskutujcie.

2. Kalambury emotikonowe

To zaawansowana wersja ćwiczenia **Jak się dziś czujesz? Pokaż to emotką**. Spotkajcie się ponownie w WhatsApp/Messengerze/Teams/Google Classroom lub w innej aplikacji, z której korzystacie. Ponownie ustal kolejność. Powiedz, że tym razem zadaniem osoby piszącej będzie pokazanie za pomocą samych emotek przesłanego jej przez Ciebie hasła.

Przygotuj wcześniej hasła (np. przysłowia, tytuły filmów – mogą być to hasła związane z przedmiotem, którego uczysz). Wyślij je wyznaczonemu uczniowi/uczennicy w prywatnej wiadomości. Następnie niech uczeń przy użyciu samych emotek przedstawi to hasło wszystkim. Wygrywa ten, kto odgadnie pierwszy. Możesz/ możecie przyznawać wirtualne/emotkowe medale 🏆

IV. Na koniec:

Zaproponuj swoim uczniom zagranie w **Górze Uważności** w **Interlandii** (<http://g.co/GoraUwaznosc>).

Edytowalną kartę pracy możesz pobrać ze strony: <http://bit.ly/karta2asy>.

Karta pracy „Miałem/am na myśli coś innego!”

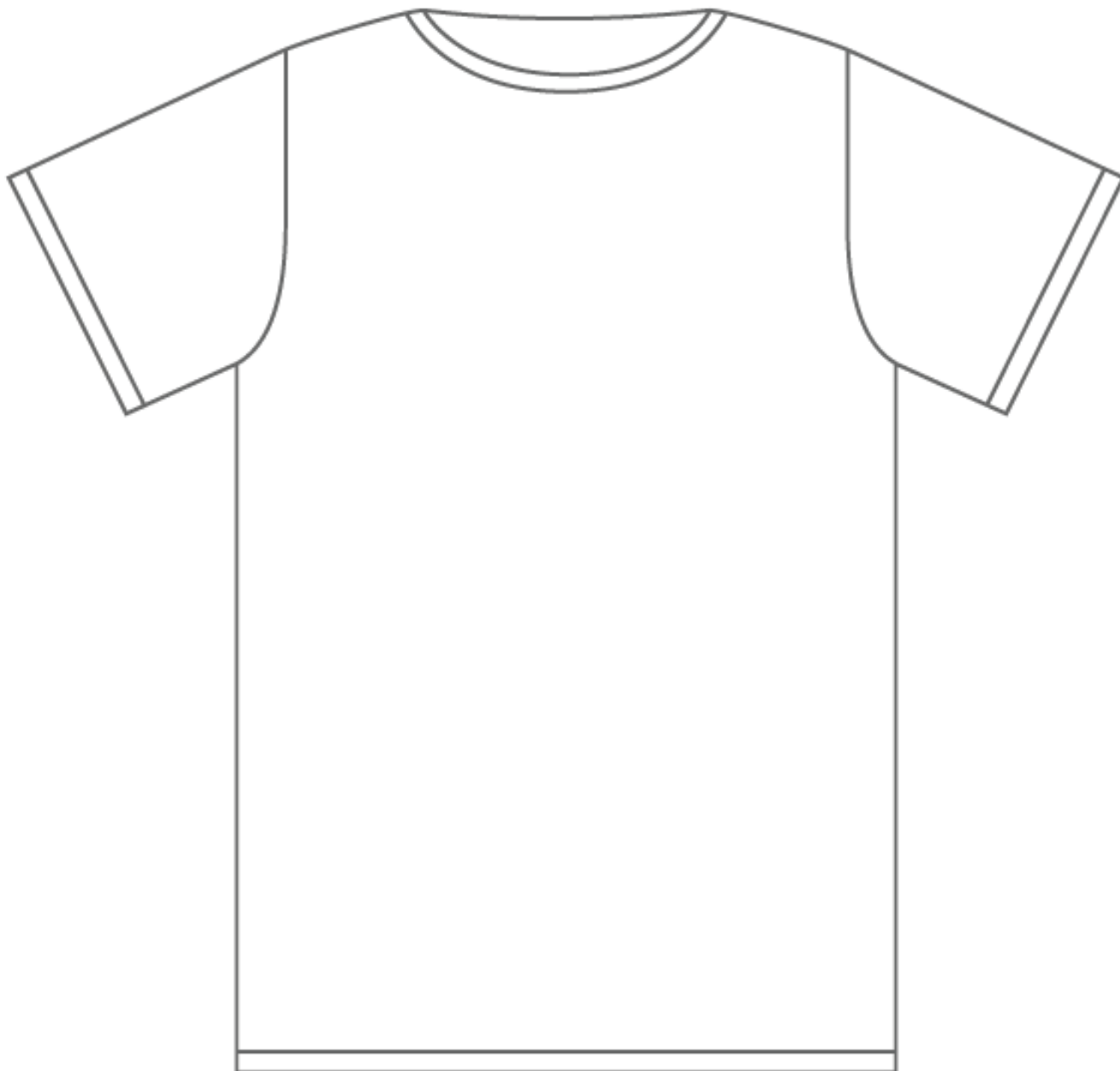
(Odeślij mi projekt – plik lub zdjęcie – do dnia)

Korzystając z szablonu koszulki, spróbuj wyrazić siebie tylko za pomocą emotikonek.

- Co lubisz?
- Co jest dla Ciebie ważne?
- Co Cię charakteryzuje?

Możesz wydrukować stronę z koszulką albo narysować swoją na kartce i użyć dowolnych materiałów plastycznych, albo zaprojektować inną w programie graficznym – jak lubisz.

Możesz kopiować emotikony z karty albo wymyślić i dodać własne.





CHALLENGE #3

UWAŻNOŚĆ: Nie daj się nabrać – Przynęta oszustów

I. Wyślij uczniom i uczennicom kartę pracy z prawdziwymi wiadomościami od internetowych oszustów. Możesz udostępnić ją mejlem, zamieścić na grupie na WhatsApp lub Messengerze albo udostępnić przez platformę Google Classroom lub inną, z której korzystacie. Możesz poprosić, żeby uczniowie wykonali zadanie w parach/małych grupach. Daj czas na wykonanie zadania.

Karta pracy zawiera przykładowe wiadomości internetowe. Instrukcja dla uczniów znajduje się w karcie pracy.

II. Zbierz odpowiedzi od uczniów. Możesz to zrobić na kilka sposobów:

1. Mejl

Poproś uczniów o odesłanie odpowiedzi na Twój adres e-mail w wyznaczonym czasie, w dowolnej formie. Może to być plik, w którym zaznaczą prawidłową – ich zdaniem – odpowiedź lub odpowiedź pisemna w treści mejla (np. *sytuacja pierwsza to fałsz, sytuacja druga to prawda* itd.).

W odpowiedzi poinformuj uczniów i uczennice, czy dobrze rozpoznali wiadomości wysyłane przez oszustów i w razie potrzeby je zweryfikuj. Wyślij im też kilka zdań komentarza eksperckiego; oto przykład:

*Czy słyszałeś/aś o „metodzie na wnuczka”, którą stosują oszuści w stosunku do starszych osób przez telefon? Być może spotkałeś/aś się z nią, bo ktoś z Twoich bliskich został oszukany albo czytałeś/aś o tym artykuł lub oglądałeś/aś materiał w telewizji. Podobne metody stosowane są także przez oszustów internetowych. Wielu z nich próbuje wyłudzić od nas informacje czy pieniądze, podszywając się pod osobę godną zaufania lub znaną firmę czy instytucję (znajomego, bank, stronę z grami). Takie oszustwa nazywamy **phishingiem**.*

Wiadomości phishingowe próbują nas skusić wygraną („Promocja! Wygrałeś nowego iPhone’a”) albo przestraszyć („Twoje konto zostało zablokowane. Żeby je odblokować, kliknij w link”). Kiedy pójdziemy za wskazówkami oszustów, możemy wejść na niebezpieczną stronę lub ściągnąć na swoje urządzenie wirusa. Niektóre próby wyłudzenia danych na pierwszy rzut oka pachną oszustwem, inne są bardziej wyszukane. Na przykład jeśli oszust wysyła Ci wiadomość, która zawiera Twoje osobiste informacje (taką metodę wyłudzeń nazywamy phishingiem profilowanym), bywa to trudne do wychwycenia, bo sprawia wrażenie, jakby ktoś naprawdę Cię znał.

Na co powinieneś/powinnaś zwrócić uwagę, żeby się chronić?

- na **adres strony** (np. secure-allegro.pl to nie to samo co allegro.pl, choć wygląda podobnie)
- na **zieloną kłódkę i protokół https://**, który powinien poprzedzać nazwę strony w pasku adresu - oznacza on, że połączenie jest szyfrowane
- na **wyskakujące okienka** (nie klikamy w nie)
- na to, co **napisane jest małą czcionką** (to tam mogą być ukryte nieuczciwe praktyki)

Myśl racjonalnie! Zanim klikniesz, zastanów się, czy to, co Ci zaproponowano, nie jest po prostu zbyt piękne, żeby było prawdziwe (kto rozdaje smartfony za darmo?).

2. Spotkanie online

Wybierzcie omówienie „na żywo” – umówcie się na telekonferencję (np. na Google Hangouts, Zoom czy Skype) albo wejdźcie na lubiany i używany wcześniej komunikator. Niech uczniowie przedstawiają wyniki swoich prac – mogą to robić podczas omawiania konkretnego przykładu, wpisując na czacie „prawda” lub „fałsz”. Omów następnie wszystkie przykłady, wskazując na elementy, które świadczą o ich prawdziwości bądź fałszywości. Wyłumacz także, czym jest phishing, korzystając z informacji z komentarza powyżej. Wspólnie podsumujcie i ustalcie, na co warto zwracać uwagę, żeby nie dać się oszukać w internecie.

III. Na koniec:

1. Zarekomenduj uczniom rozegranie partyjki w krainie „**Rzeka Rzeczywistości**” w internetowej grze **Interlandia** (<http://g.co/RzekaRzeczywistosci>).

2. **Starszym uczniom możesz przesłać link do PhishingQuiz** (<https://phishingquiz.withgoogle.com/>) – to aktywność, w której mogą sprawdzić swoją uważność na wyłudzenie informacji. Rekomendujemy ją dla uczniów szkół ponadpodstawowych lub ostatnich klas szkoły podstawowej (duża trudność zadań). Zanim prześlesz link uczniom, możesz sam/a sprawdzić się w tej aktywności.

Odpowiedzi do karty pracy wraz z wyjaśnieniem:

- 1.** **Fałszywa** – to trudny przykład, bo wiadomość pochodzi od znajomej osoby. Ktoś się pod nią podpisał i prosi o przesłanie kodu, próbując wyłudzić pieniądze. W takich sytuacjach najlepiej skontaktować się z tą osobą, używając innego kanału komunikacji (np. SMS-em) i sprawdzić, czy faktycznie przesłała taką wiadomość.
- 2.** **Fałszywa** – zwróć uwagę na dziwny adres URL (brak zielonej kłódki) oraz na błędy gramatyczne w wiadomości. Takie błędy często występują w wiadomościach phishingowych – to sposób na wyławianie nieuważnych ludzi. Jeśli nie chcesz dać się nabrać, zwracaj uwagę na szczegóły.
- 3.** **Fałszywa** – twórcy wiadomości stworzyli stronę bardzo przypominającą popularny portal społecznościowy. Pamiętaj jednak, że takie portale nie rozdają nagród losowym użytkownikom. Zwróć także uwagę na adres URL, który jest fałszywy.
- 4.** **Prawdziwa** – wiadomość nie ponagla do działania, ale informuje o gotowym zamówieniu, które trzeba odebrać osobiście. Radzimy jednak zachowanie czujności, bo podobne wiadomości łatwo podrobić. Jeśli nie jesteś pewien, czy wiadomość jest prawdziwa, warto pokazać ją komuś dorosłemu albo użyć innego kanału komunikacji, żeby to sprawdzić (np. zadzwonić do firmy, wejść na konto bezpośrednio przez stronę sklepu itp.).
- 5.** **Fałszywa** – pewnie zwróciłeś/aś uwagę na błędy językowe i dziwną czcionkę. Dodatkowo pojawia się prośba o podanie danych (w takich sytuacjach powinieneś/powinnaś zachować szczególną czujność). Zwróć także uwagę na brak protokołu <https://> i zielonej kłódki.

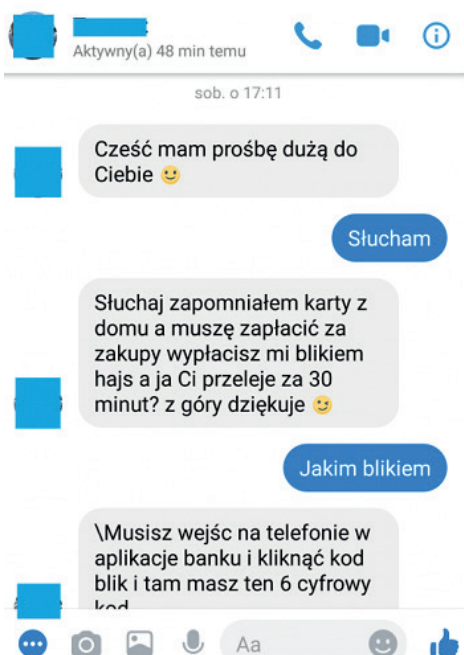
Edytowalną kartę pracy możesz pobrać ze strony: <http://bit.ly/karta3asy>.

Karta pracy „Przynęta oszustów”

(odeślij do dnia)

Przed Tobą przykłady wiadomości wzięte z internetu. **Przyjrzyj się im dokładnie.** Czy według Ciebie informacje są wiarygodne, czy wyglądają na oszustwo?

Zaznacz to przy każdym przykładzie i napisz, co świadczy o tym, że dana wiadomość to oszustwo lub nie.



Prawdziwa

Fałszywa

Co o tym świadczy?

Prawdziwa

Fałszywa

Co o tym świadczy?



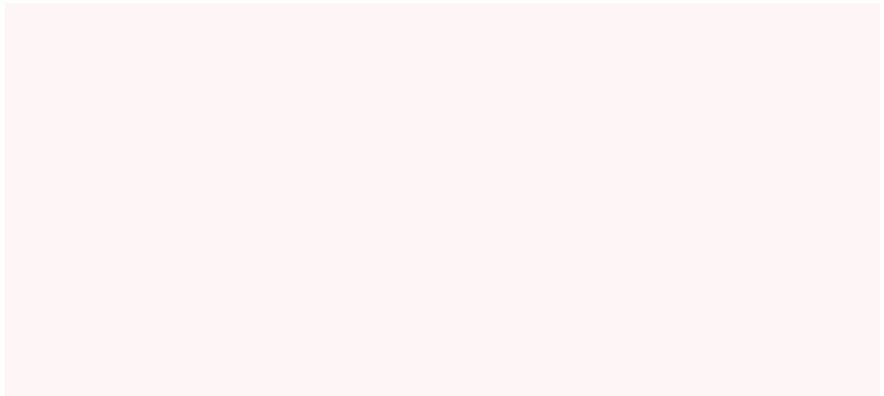


Prawdziwa



Fałszywa

Co o tym świadczy?



Prawdziwa



Fałszywa

IKEA <zamowienia@sklep-ikea.pl>
do mnie ▾

śr., 1 kwi, 08:55 (2 dni temu) ☆ ↶ ⋮



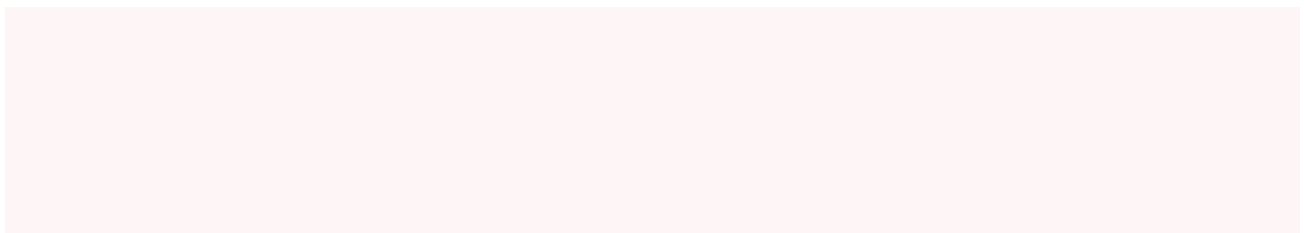
WITAJ,

Twoje zamówienie nr **1088069** jest przygotowywane i będzie do odbioru w dniu **środa, 01.04.2020** pod adresem:

IKEA Targówek
Magazyn Odbioru Towaru
zlokalizowany 300 m od sklepu IKEA Targówek
ul. Malborska 51
03-286 Warszawa

Pamiętaj, że **przy odbiorze towaru niezbędne jest podanie numeru Twojego zamówienia**. Czas oczekiwania na odbiór zależy od wielkości zamówienia. Po 24h od wybranej daty odbioru, zamówienie może zostać anulowane.

Co o tym świadczy?

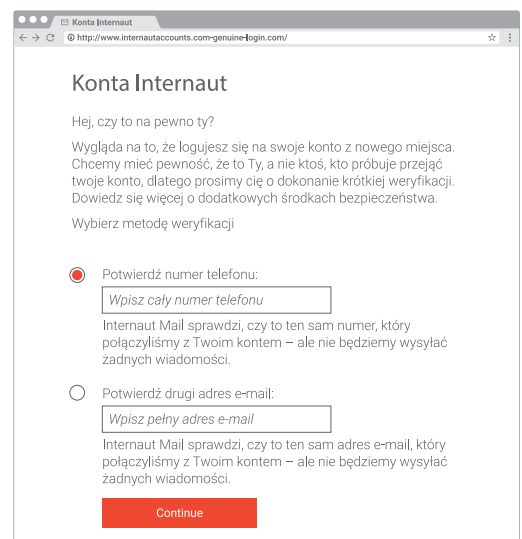
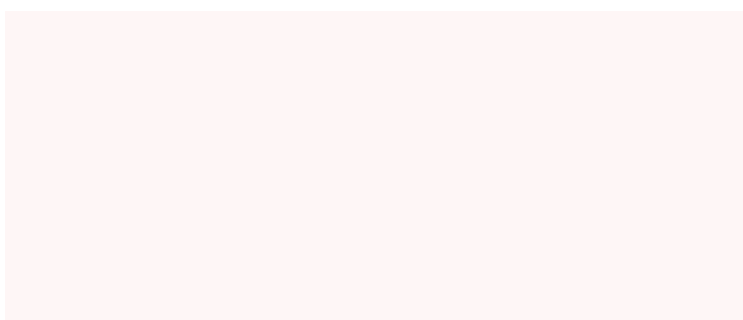


Prawdziwa



Fałszywa

Co o tym świadczy?



CHALLENGE #4

UWAŻNOŚĆ: Nie daj się nabrać – Wykrywanie dezinformacji online

I. Udostępnij swoim uczennicom i uczniom kartę pracy, w której znajdują przykładowe wiadomości, na które mogą się natknąć w sieci. Ich zadaniem będzie określić, czy są to fake newsy, czy prawdziwe informacje. Materiał możesz przesłać mejlem, zamieścić na komunikatorze, którego używacie albo udostępnić przez platformę edukacyjną (np. Google Classroom, Class Dojo, Microsoft Teams).

Dobrym pomysłem jest podział uczniów na grupy, w których powinni wykonać zadanie (np. dzwoniąc do siebie lub używając komunikatora). Uczniowie mogą kartę wydrukować lub wypełnić ją na komputerze.

Instrukcja dla uczniów znajduje się w karcie pracy.

II. Sprawdź, jak uczniowie i uczennice poradzi sobie z zadaniem. Wybierz sposób, który najbardziej pasuje do charakteru Waszej pracy:

1. Mejl

Niech uczniowie i uczennice odeślą Ci odpowiedzi na mejla. Może być to plik z wypełnioną kartą pracy lub krótka informacja z odpowiedzią (np. *sytuacja pierwsza – fake news, bo...*, *sytuacja druga – prawda, bo...*). Mogą też przesłać zdjęcia karty pracy z zaznaczonymi przez siebie długopisem elementami świadczącymi o tym, że wiadomość jest nieprawdziwa.

Sprawdź odpowiedzi i wyślij uczniom informację zwrotną. Żeby ułatwić sobie pracę, możesz wysłać zbiorczego maila z prawidłowymi odpowiedziami oraz krótki komentarz dotyczący rozpoznawania fejków. Oto przykład:

Czy rozwiązywałeś kiedyś łamigłówkę, wyszukując różnice między dwoma pozornie identycznymi obrazkami? Podobnie jest czasem z informacjami. Warto uważnie się im przyglądać i rozpoznawać, które ich elementy są zgodne z prawdą, a które wymyślone. Niektórzy ludzie, a nawet całe grupy, tak bardzo chcą bronić swoich przekonań, że zniekształcają prawdę, abyśmy się z nimi zgodzili. Gdy zafałszowana informacja zostaje wymieszana z faktami, mamy do czynienia z dezinformacją.

Być może zdarzyło Ci się dostać taką zafałszowaną informację od znajomego (albo widziałeś, że ktoś ją udostępnia w mediach społecznościowych). Wiele osób udostępnia takie informacje, bo nie potrafi ich weryfikować i nie ma świadomości, że są one fałszywe.

Szerzą się one szczególnie intensywnie w sytuacjach, kiedy jako społeczeństwo przeżywamy trudne emocje i stoimy przed jakimiś wyborami. Np. obecna sytuacja, związana z pandemią koronawirusa SARS-CoV-2 (wywołującego chorobę COVID-19), to czas, kiedy fejki mają się świetnie. W oparciu o fałszywe informacje ludzie mogą podejmować wybory, które im nie służą (np. leczyć się niesprawdzonymi sposobami).

Pamiętaj, że problem prawdziwych i fałszywych informacji dotyczy faktów. Należy je odróżniać od opinii, poglądów i punktów widzenia, które oczywiście mogą być różne, bo wynikają z różnych doświadczeń i systemów wartości.

Dobra wiadomość jest taka, że możemy nauczyć się odróżniać informacje fałszywe od prawdziwych oraz poznać triki stosowane przez twórców dezinformacji. Na co warto zwrócić uwagę?

- **adres URL strony, która opublikowała artykuł.** Niektóre strony wyglądają podobnie do tytułów wiarygodnych gazet. Zwracaj uwagę na szczegóły!

- **sensacyjny nagłówek**, próbujący przyciągnąć naszą uwagę – podczas gdy sam artykuł jest mało ciekawy

- **stosowanie DUŻYCH LITER oraz wielu wykrzykników i podkreśleń**

- **brak prawdziwych nazwisk i nazw miejscowości** (Czy w tekście występuje nazwisko autora? Czy osoby wypowiadające się występują z imienia i nazwiska? Czy wiadomo, gdzie dokładnie się coś wydarzyło?)

- wygląd strony – **czy łatwo znaleźć adres redakcji? Czy można się z nią skontaktować?** Wiele fałszywych stron nie daje takiej opcji

- słowa „dramat”, „oburzający”, „zaskakujący” i **wyrażenia, które próbują rozbudzić nasze emocje.**

2. Spotkanie online

Spotkajcie się na ulubionym komunikatorze lub zorganizuj telekonferencję (np. na Google Hangouts, Skype, Zoom). Spotkanie zacznij od sprawdzenia, czy wszyscy dobrze zrozumieli, co to są fake newsy. Następnie zapytaj uczniów, czy w ostatnim czasie spotkali się z informacjami, które ich zdaniem mogą być fejkami. Co to było? Pozwól im podzielić się refleksjami. Następnie omówcie wspólnie **przykłady z karty pracy**. Poproś o **wskazywanie konkretnych elementów**, które według nich świadczą o prawdziwości lub fałszywości informacji. Wspólnie ustalcie, **na co warto zwracać uwagę, czytając wiadomości** (możesz korzystać z powyższego komentarza).

III. Na koniec:

1. Poleć **Interlandię – Kraina „Rzeka Rzeczywistości”** (<http://g.co/RzekaRzeczywistosci>).

2. Opcja dla chętnych:

Prześlij uczniom adresy stron zajmujących się **fact-checkingiem** (czyli weryfikowaniem fake newsów): <https://sprawdzam.afp.com/>, <https://konkret24.tvn24.pl/>, <https://demagog.org.pl/>.

Poproś, by **poszukali tam materiałów dotyczących koronawirusa SARS-CoV-2** (wywołującego chorobę nazywaną COVID-19), odpowiedzieli na dwa pytania:

- Jak popularne mity i lęki wykorzystują twórcy fake newsów?
- Jak twórcy portali fact-checkingowych (czyli sprawdzających fakty) weryfikują informacje?

i przesłali Ci krótką notatkę/opracowanie.

Odpowiadając uczniom, zwróć uwagę na wykwit informacji dotyczących leczenia i zapobiegania zakażeniu. Podkreśl, jak bardzo groźne jest podążanie w takim wypadku za wskazówkami twórców fałszywych informacji – może to przecież poważnie zaszkodzić naszemu zdrowiu. Zwróć uwagę, że najważniejszy w weryfikowaniu fejków jest zdrowy rozsądek i zadanie sobie kilku pytań, np. *Gdzie mogę tę informację potwierdzić? Czy ona brzmi wiarygodnie? Czy podążanie za tą informacją może mi zaszkodzić?*

Odpowiedzi do karty pracy wraz z wyjaśnieniem:

- 1.** **FEJK.** Te zalecenia nie są prawdziwe. Były one jednak powszechnie udostępniane na portalach społecznościowych. O fałszywości może świadczyć przede wszystkim zdrowy rozsądek – gdyby wstrzymanie oddechu chroniło przed wirusem, zapewne nie mielibyśmy tylu zachorowań. Brakuje tam też wypowiedzi znanych naukowców (są za to anonimowi „eksperti z Tajwanu”). **Kiedy spotkasz się z podobnymi informacjami, warto wejść na wiarygodny portal albo zapytać o zdanie specjalistę.**
- 2.** **FEJK.** To fotomontaż, który jest pracą artystyczną. Wyobraź sobie, jak wielki musiałby być wieloryb, żeby most wydał się przy nim tak mały. Czy to możliwe? Wieloryby, mimo że są wielkie, to jednak nie aż tak.
- 3.** **FEJK.** Ta wiadomość jest fałszywa. To pociąg amerykański. Ktoś zrobił fotomontaż, umieszczając napis COVID na pociągu. Znowu zadajmy sobie zdroworozsądkowe pytanie: Kto zamieściłby nazwę wirusa na prawdziwym pociągu? I po co?
- 4.** **FEJK.** Napis mówi, że w Rosji wypuszczono na ulice 500 lwów, żeby zniechęcić ludzi do wychodzenia z domów. To oczywiście nieprawda. Znowu wystarczy uruchomić racjonalne myślenie: skąd nagle w Rosji wzięłyby się 500 lwów? I kto ryzykowałby życie ludzi, wypuszczając takie zwierzęta? Zdjęcie pochodzi z RPA, gdzie kilka lat temu mieszkaniec zauważył spacerującego lwa. Lew uciekł wtedy...z planu filmowego.
- 5.** **PRAWDA.** Choć artykuł utrzymany jest w sensacyjnym tonie („szokujące informacje”), zwróćcie uwagę, że znajduje się on na powszechnie znanym portalu. Dodatkowo autorka artykułu jest podpisana. Wprawdzie tekst nie zawiera nowych informacji i analizuje wydarzenia sprzed kilku lat (mówi o tym, że księżę William wahał się, czy brać ślub), nie mówi jednak nieprawdy.


Edytowalną kartę pracy możesz pobrać ze strony: <http://bit.ly/karta4asy>.

Karta pracy „Wykrywanie dezinformacji online”

(odeślij do dnia)

Przyjrzyj się informacjom z internetu.

Czy według Ciebie są to informacje prawdziwe, czy fake newsy? Zaznacz to przy każdym przykładzie. **Jeśli uznasz, że to oszustwo, napisz, co może o tym świadczyć.**

 13 marca o 12:49 · 🌐

NOWE ZALECENIA
Nowy koronawirus może nie dawać objawów infekcji przez wiele dni, przez które nie wiadomo, że dana osoba jest zakażona. Jednak kiedy pojawia się gorączka i kaszel i osoba zakażona zgłasza się do szpitala, dochodzi już do zwiłknięcia płuc na poziomie 50%, jest już bardzo późno.

Eksperti z Tajwanu sugerują, by codziennie rano robić prosty test: wziąć głęboki wdech i wstrzymać powietrze na 10 sekund. Jeśli uda się to zrobić bez kaszlu, trudności czy poczucia ucisku w klatce, to wskazuje, że płuca nie są zwiłknięte, a zatem nie ma w nich infekcji. Bardzo ważne jest, aby robić ten test co rano w miejscu, gdzie jest czyste powietrze.

Takie są rady japońskich lekarzy walczących z wirusem COVID-19: Wszyscy powinniśmy dbać o to, by nasze usta i gardło były zawsze wilgotne, nigdy suche. Najlepiej pić łyk wody przynajmniej co 15 minut. Dlaczego? Nawet gdy wirus trafi do naszej jamy ustnej, woda czy inny płyn spłuczą go bezpośrednio do żołądka, gdzie zostanie zneutralizowany przez kwasy żołądkowe. Jeśli nie pijemy regularnie wystarczającej ilości wody, wirus może przejść do tchawicy i do płuc, gdzie jest bardzo niebezpieczny.


Prosimy rozpowszechnić te informacje wśród członków rodziny, przyjaciół i znajomych w imię solidarności i obywatelskiego poczucia obowiązku.

👍👎 4 5 komentarzy 88 udostępnień

Prawdziwa

Fejk

Co o tym świadczy?

 @

Niesamowite zdjęcie. Mam nieodparte wrażenie, że gdyby rybka machnęła ogonkiem to bez problemu zmiotłaby ten most 🤪



11:47 AM · 22 wrz 2019 · Twitter for iPad

119 461
podań dalej polubień

Prawdziwa

Fejk

Co o tym świadczy?



Prawdziwa

Fejk

Co o tym świadczy?

Empty text area for providing an answer.



Prawdziwa

Fejk

Co o tym świadczy?

Empty text area for providing an answer.

Tłumaczenie: Sensacyjna wiadomość: W Rosji wypuszczono na ulice ponad 500 lwów, żeby upewnić się, że ludzie pozostaną w domach podczas pandemii.



Prawdziwa

Fejk

Co o tym świadczy?

Empty text area for providing an answer.

CHALLENGE #5

SIŁA: Chronić swoje sekrety – Jak stworzyć mocne hasło?

I. **Powiedz uczniom i uczennicom, że challenge zaczniecie od zabawy w hakerów.** Używając ulubionego kanału komunikacji (mejl, Messenger, Google Classroom), prześlij im zahasłowany plik z krótką informacją w środku i poproś o to, by spróbowali się do niego dostać w celu odczytania informacji. Użyj hasła najprostszego z możliwych (np. „12345” albo „hasło”). Ważne, żebyś dokładnie określił(a) czas na wykonanie zadania (np. czwartek do 12.00). Dobrą opcją jest spotkanie się z uczniami „na żywo” i danie im dosłownie 10 minut na wykonanie zadania.

Oto instrukcja, jak zahasłować plik na przykładzie Microsoft Word:

1. Otwórz utworzony wcześniej dokument.
2. Kliknij w znajdującą się w lewym górnym rogu kartę **PLIK**, a następnie wybierz zakładkę **INFORMACJE**.
3. Następnie kliknij w przycisk **CHROŃ DOKUMENT** i z menu rozwijanego wybierz opcję **SZYFRUJ PRZY UŻYCIU HASŁA**.
4. Pojawi się okienko **SZYFROWANIE DOKUMENTU**. Wpisz w nim wybrane hasło. Pamiętaj, że, w razie zgubienia, nie można odzyskać dokumentu.

Jeżeli masz trudności techniczne z zahasłowaniem pliku lub z jakiegoś powodu Ci to nie wychodzi, **możesz spróbować innych opcji**. Np. możesz:

1. stworzyć na potrzeby zadania skrzynkę mejlową z prostym hasłem. Podaj uczniom adres platformy, na której jest skrzynka, i login wraz z informacją, że mają zgadnąć hasło i poszukać w skrzynce wiadomości od Ciebie. Zapisz im tam np. wiadomość z gratulacjami i z załączonym jakimś memem albo z komentarzem z punktu II.
2. stworzyć proste hasło do innego miejsca, które znacie, bo korzystacie z niego podczas lekcji on-line (np. hasło wstępu do pokoju na platformie Zoom), i czekać tam na uczniów o określonej wcześniej godzinie. Pogratuluj im sukcesu i porozmawiajcie o zadaniu.

Opcja awaryjna

W razie trudności z tą częścią, możesz zaproponować inne działanie, np. poproś, by uczniowie poszukali albo zgadli, jakie są najpopularniejsze hasła do skrzynek pocztowych (odpowiedź: „123456” i „hasło”). Gdy uzyskasz odpowiedzi, prześlij im komentarz, w którym zawrzesz informacje z punktu II.

II. Kiedy czas na wykonanie zadania minie, sprawdź, komu udało się złamać Twoje hasło. Możesz poprosić, żeby **uczniowie przesłali Ci na komunikatorze/mejlem informację, która znajdowała się w środku pliku**. Możesz też spotkać się z nimi na żywo podczas telelekcji (np. na Zoomie, Skypie) i porozmawiać o tym, jakie mieli sposoby na złamanie hasła. Odpisując uczniom albo rozmawiając z nimi, **wykorzystaj informacje z poniższego komentarza**:

Komentarz:

Technologia cyfrowa ułatwia komunikowanie się ze znajomymi, kolegami i koleżankami z klasy, nauczycielami i innymi osobami. W czasie, kiedy nie możemy spotykać się osobiście, cyfrowe kanały kontaktu są szczególnie ważne i korzystamy z nich częściej niż zazwyczaj. Różne narzędzia, które pomagają nam być w kontakcie, pozwalają niestety także oszustom wykraść informacje i używać ich do niszczenia naszych urządzeń, relacji i reputacji.

Czy ktoś kiedyś włamał się na Twoje konto? A może zdarzyło się to komuś z Twoich znajomych? Być może na przykładzie zaproponowanego ćwiczenia zobaczyłeś/aś, jak proste może być takie włamanie, jeśli nasze hasło nie jest silne.

Jeżeli używasz prostych haseł (należą do nich „12345”, „hasło” albo wyrażenia związane z naszym życiem, typu imię i nazwisko, data urodzenia, miejsce zamieszkania czy imię psa), **zwiększasz szansę na to, że ktoś może je złamać** i np. przejąć Twoje konto, wykraść Twoje dane.

Co, oprócz **ustawienia silnego hasła**, możesz zrobić, żeby chronić swoją prywatność w sieci? Pamiętaj o **wylogowaniu się, kiedy odchodzisz od komputera i blokowaniu telefonu, jeśli z niego nie korzystasz**. I co istotne: **nie używaj tego samego hasła do różnych aplikacji**.

Możesz też ustawić tzw. **weryfikację dwustopniową (nazywaną też weryfikacją dwuczynnikową albo autoryzacją dwustopniową)**, dzięki której logowanie do danej usługi/miejsca ma dwa etapy albo dwa „czynniki”, np. konieczne jest wpisanie hasła i kodu wysłanego na telefon albo kodu z aplikacji.

III. W kolejnym kroku, podczas kolejnej lekcji na ten temat, **prześlij uczniom i uczennicom następane zadanie do wykonania**. Możecie zrealizować je „na żywo” (np. na komunikatorze), możesz też udostępnić im materiały za pomocą komunikacji mejlowej czy platformy edukacyjnej (np. Google Classroom).

Oto zadanie do przesłania/udostępnienia/opowiedzenia podczas lekcji:

Zadanie:

Czy wiesz, że możesz sprawdzić, czy Twoje dane wyciekły? Wejdź na stronę **www.haveibeenpwned.com**. Na stronie wpisz adres e-mail, którego używasz, np. logując się na różne strony (gry, portale społecznościowe itp.). Jeżeli ten e-mail i dane z nim związane zostały przechwycone przez cyberprzestępców, zobaczysz czerwone tło. Zjedź w dół strony – znajdziesz tam informację o wyciekach dotyczących wpisanego hasła. Strona jest w języku angielskim, ale mam nadzieję, że uda Ci się zrozumieć (albo przetłumaczyć z użyciem tłumacza internetowego) informacje, które są tam zawarte. Możesz też to ćwiczenie wykonać wspólnie z rodzicami lub rodzeństwem. Być może oni też są ciekawi, czy ich dane wyciekły? Daj znać, jak Ci poszło.

Informacje:

Odpisując uczniom albo rozmawiając z nimi po wykonaniu zadania o tym, czego się dowiedzieli, wykorzystaj poniższe informacje:

*Jeżeli Twoje dane wyciekły, to jeszcze nie powód do rozpacz. Powinieneś/powinnaś przede wszystkim zmienić swoje hasło. Zrób to także, jeśli pojawił się kolor zielony, bo hasło generalnie warto zmieniać raz na jakiś czas. Chcesz mieć pewność, że Twoje hasło jest bezpieczne i silne? Wejdź na stronę www.howsecureismypassword.net i wpisz w okienko hasło **PODOBNE DO SWOJEGO** (Uwaga! Mimo że strona jest bezpieczna, nie wpisuj na niej nigdy prawdziwego hasła – nie powinniśmy go nikomu ujawniać). Dowiesz się na tej stronie, jak długo zajęłoby hakerom złamanie Twojego hasła.*

*Jeśli Twoje hasło jest niezbyt silne, obejrzyj też filmik dotyczący tworzenia bezpiecznych haseł [tu wklej link do wybranego materiału, propozycje znajdziesz poniżej] i bazując na wiedzy, która jest w nim przedstawiona, **stwórz swoje nowe mocne hasło**. Ponownie wejdź na stronę www.howsecureismypassword.net i sprawdź jego siłę. Czy pojawia się zielony kolor? Gratulacje, Twoje hasło jest teraz bezpieczne.*

Pamiętaj, że najlepsze hasło to takie, które Tobie łatwo zapamiętać, ale trudno zgadnąć komuś niepowołanemu, jak pierwsze litery słów składających się w tytuł albo fragment piosenki czy zdanie o tym, co Cię kiedyś spotkało. Na koniec kilka wskazówek jako podsumowanie:

- najlepiej, jeśli hasło ma przynajmniej kilkanaście znaków
- nigdy nie używaj tego samego hasła do logowania się w różnych miejscach
- używaj kombinacji zawierających wielkie i małe litery, cyfry i symbole
- zaleca się stosowanie zdań, a nie pojedynczych słów
- zmień hasło od razu, jeśli przypuszczasz, że ktoś mógł je poznać
- używaj hasła także do blokowania telefonu (pamiętaj, że masz tam dużo ważnych informacji – zdjęcia, kontakty do znajomych, korespondencja).

Linki:

Przed wysłaniem odpowiedzi, wybierz jeden z filmików dostępnych na YouTube, który najlepiej będzie odpowiadał na potrzeby Twoich uczniów i wklej w odpowiednim miejscu Twojego komentarza:

- klasy 1-3 – Hasła i bezpieczne logowanie, <https://tiny.pl/7mhqn>,
- klasy 4-8 – Silne hasło - klucz do Twojego bezpieczeństwa, <https://tiny.pl/7mhq8> (krótki materiał),
- klasy 4-8 – Rady jak wybrać **BEZPIECZNE HASŁO**, <https://tiny.pl/7mhxq> (obrazowy dłuższy materiał).

IV. Na koniec:

Zaproś uczniów do zagrania w **Interlandię – Wieża Skarbów** (<http://g.co/WiezaSkarbow>).

CHALLENGE #6

ŻYCZLIWOŚĆ: Życzliwość jest fajna – „... ale powiedz to życzliwie!”

I. **Podziel uczniów na 3-4-osobowe zespoły i udostępni im kartę pracy.** Możesz:

- wysłać kartę mejlem,
- poprosić zespoły o założenie grup na Waszym ulubionym komunikatorze i zamieścić tam kartę w formie załącznika lub
- spotkać się z uczniami i uczennicami na telekonferencji (na Zoomie, Teams lub używając innego narzędzia umożliwiającego pracę w grupach).

Określ czas na wykonanie zadania (20 min. – jeśli pracujecie synchronicznie albo np. 1-2 dni, kiedy dajesz uczniom dowolność co do czasu spotkania).

Instrukcja dla uczniów jest zawarta w karcie pracy.

II. **Kiedy uczniowie wykonają zadanie, zbierz ich refleksje.** Mogą je zawrzeć w **wypełnionej karcie, którą prześlą Ci mejlem lub udostępnią na komunikatorze.** Możecie się także zdecydować na **spotkanie na żywo i omówić wyniki podczas telelekcji.** W tym ostatnim przypadku pilnuj porządku wypowiedzi i staraj się dać przestrzeń wszystkim grupom.

Do zapamiętania:

Pamiętaj, że w ćwiczeniu nie ma dobrych lub złych odpowiedzi, chodzi raczej o podjęcie refleksji na temat tego, jak mogą być odbierane komentarze – wspieraj tę refleksję i zwróć na nią szczególną uwagę. Staraj się też nie oceniać wypowiedzi uczniów i uczennic. Jeśli chcesz, możesz też podzielić się swoimi pomysłami na reagowanie we wskazanych sytuacjach.

Jeśli zdecydujesz się na zebranie refleksji w formie mejla/komentarza na komunikatorze, możesz odesłać uczniom poniższy komentarz:

Komentarz:

To, co piszemy na temat innych lub do nich mówimy, jest zawsze osadzone w jakimś kontekście. Znaczenie naszych wypowiedzi tworzą nie tylko słowa, ale też emocje, z jakimi je wypowiadamy oraz miejsce czy czas, w jakich to robimy. Zwróćcie uwagę, że niektóre z wypowiedzi z ćwiczenia inaczej brzmiałyby, gdyby były wypowiadane do przyjaciela, a inaczej – kiedy zostałyby zamieszczone w publicznym miejscu (np. opinia o tym, że nie jesteś najlepszy z matmy albo że nie podobało ci się zachowanie koleżanek na wuefie).

Warto wybierać odpowiednie narzędzie do wyrażania opinii. Np. grupa na portalu społecznościowym to nie jest dobre miejsce na wyrażanie krytyki, która szybko może się przerodzić w hejt. A co myślicie o wyrażaniu emocji w takich miejscach? Niektórzy uważają, że warto pisać tam o uczuciach (np. że jest wam smutno), inni – że o tak prywatnych sprawach jak stany psychiczne, warto rozmawiać jedynie z przyjaciółmi „twarzą w twarz”.

Kwestia, którą warto wziąć pod uwagę, to interpretacja naszych słów (jak w tym przykładzie o Natalii i ubieraniu się na fioletowo). Być może chodziło tylko o niespodziankę dla Natalii, ale, jeśli przeczytałaby taką informację (np. ktoś by zrobił screena i jej przekazał), mogłoby być jej przykro, że piszecie o niej pod jej nieobecność. Pamiętajcie, że, zamieszczając coś w internecie (np. na grupie na portalu społecznościowym czy w komentarzu pod zdjęciem czy filmikiem),

nigdy nie macie pewności, gdzie zawędruje Wasz komentarz, kto go zobaczy i jakie uczucia on wywoła w osobach czytających. Dlatego przemyślcie zachowanie krytycznych komentarzy dla siebie. Jeżeli coś nie pasuje Wam w zachowaniu jakiejś osoby, zawsze możecie porozmawiać z nią osobiście albo zwrócić się o pomoc i wsparcie do osoby dorosłej. Dla wielu z nas ważne jest, jak odbierają nas inni, ale nie lubimy, kiedy krytykuje się nas publicznie albo pisze na nasz temat niemiłe rzeczy.

Masz wątpliwości, co warto zamieszczać w miejscu publicznym takim jak portal społecznościowy? Jeśli tak, zrób prosty test i zapytaj siebie: „Jak bym się czuł(a), gdyby ktoś napisał coś podobnego o mnie lub o sprawie, która jest dla mnie ważna?”. Jeśli czuł(a)byś się źle, nie zamieszczaj takiego komentarza!

III. Na koniec:

Zaproponuj uczniom partyjkę internetowej gry **Interlandia – Królestwo Życzliwości** (<https://g.co/KrolestwoZyczliwosci>).

Edytowalną kartę pracy możesz pobrać ze strony: <http://bit.ly/kartaóasy>.

Karta pracy „... ale powiedz to życzliwie!”

(odeślij do dnia)

Zostaliście mianowani administratorami w naszej klasowej grupie na portalu społecznościowym. Oznacza to, że **powinniście dbać o kulturę wypowiedzi**. Zdecydujcie, które z komentarzy zamieszczonych na grupie zostawicie, a które usuniecie. A może macie jeszcze inny pomysł na działanie? Jeśli tak, opiszcie je. Uzasadnijcie swój wybór.

1. LOL Wojtek jest jedyną osobą w klasie, która nie jedzie w weekend pod namioty.

Usuwamy

Zostawiamy

Inna propozycja

Uzasadnienie wyboru:

Jaka?

2. Sorki Julka, ale raczej nie możesz przyjść na moją imprezę. Za dużo kosztuje.

Usuwamy

Zostawiamy

Inna propozycja

Uzasadnienie wyboru:

Jaka?

3. Masakra! Kto powiedział Maćkowi, że umie śpiewać. Zupełnie się skompromitował na akademii.

Usuwamy

Zostawiamy

Inna propozycja

Uzasadnienie wyboru:

Jaka?

4. Widzieliście, jak Julicie zrobiło się smutno, kiedy powiedziałyście jej na wuefie, że nie może dołączyć do waszej grupy? To niefajne, że tak traktujecie ludzi.

Usuwamy

Zostawiamy

Inna propozycja

Uzasadnienie wyboru:

Jaka?

5. Bez obrazy, ale twój charakter pisma jest zaśmieszny i byłoby lepiej, gdybyś był w innej grupie przy tym projekcie.

Usuwamy

Zostawiamy

Inna propozycja

Uzasadnienie wyboru:

Jaka?

6. Jutro wszyscy ubierają się na fioletowo, ale nie mówcie Natalii.

Usuwamy

Zostawiamy

Inna propozycja

Uzasadnienie wyboru:

Jaka?

7. Moim zdaniem jesteś słaby z matmy (sorki, że tak piszę, ale powtarzam tylko twoje słowa z wczoraj), ale super idzie ci rysowanie. Może chciałbyś zrobić grafiki w naszym projekcie?

Usuwamy

Zostawiamy

Inna propozycja

Jaka?

CHALLENGE #7

ODWAGA: Rozmawiaj o wątpliwościach – Zgłoś to również w sieci

I. Podziel uczniów na grupy lub pary i udostępnij im kartę pracy. Możesz:

- przesłać ją mejlem albo
- zamieścić na komunikatorze czy platformie edukacyjnej, której używacie,
- spotkać się z uczniami on-line w celu wykonania ćwiczenia.

Jeśli korzystasz z mejla, daj uczniom odpowiednio dużo czasu na zadanie – nawet kilka dni. Jeśli prowadzisz telelekcję, daj im podczas niej instrukcję i określony – np. 20 minut – czas na wykonanie zadania w grupie. Najlepiej zastosuj narzędzie, które umożliwia taką pracę w grupach (jak Google Classroom, Zoom czy Teams).

II. Kiedy uczniowie wykonają zadanie, przejdźcie do omówienia.

Uwagi:

Jeśli masz możliwość, zalecamy spotkanie na żywo, bo ono najlepiej sprzyja wymianie refleksji. Użyj do tego wybranego narzędzia do pracy synchronicznej (Skype, Zoom, Teams, Google Classroom). Podczas spotkania omówcie efekty pracy uczniów i uczennic. Pamiętaj, że rzadko istnieje jedno właściwe rozwiązanie przedstawionych problemów, więc zamiast oceniać wybory uczniów, staraj się wzbudzić w nich refleksję i docenić ich pomysły na dodatkowe działania, jeśli takie się pojawią.

W czasie omawiania odpowiedzi uczniów, a także, jeśli wyniki prac zbierasz mejlowo, możesz skorzystać z zamieszczonego niżej komentarza:

Komentarz:

Czy znasz jakieś odważne osoby? Jakie one są? Co to dla Ciebie znaczy: „być odważnym”? Pomyśl o tym przez chwilę. Odwaga to ważna cecha, która pozwala nam reagować w sytuacji, kiedy widzimy, jak ktoś krzywdzi innych.

Pamiętaj, że, jeśli zauważysz w internecie coś, co Cię niepokoi albo wyda Ci się niewłaściwe, nie jesteś z tym sam(a). Najlepiej pokaż to dorosłemu, któremu ufasz (mamie, tacie, nauczycielce lub innej bliskiej osobie) – razem będzie Wam łatwiej podjąć decyzję dotyczącą działania. Nie zawsze decyzja jest prosta i czasem trzeba „narady grupowej”, żeby znaleźć dobre rozwiązanie. Prośenie o wsparcie, gdy Tobie albo komuś innemu dzieje się krzywda, to nie „skarżenie”, ale dowód największej odwagi i właśnie próba szukania pomocy. Zastanów się, kto dla Ciebie jest taką osobą?

Co jeszcze możesz zrobić? Jeśli komentarz lub zdjęcie budzi Twoje wątpliwości, możesz zgłosić taki materiał administratorowi strony – wiele portali ma do tego specjalny przycisk albo wyraźny napis „kontakt z administratorem”. Administratorzy portali mają obowiązek przyjrzeć się Twojemu zgłoszeniu i ocenić, co z nim robić, bo do nich należy obowiązek usuwania treści obrażających innych czy niezgodnych z prawem. Zgłaszanie treści sprawia, że walka z przemocą w sieci jest skuteczniejsza, a obraźliwych komentarzy – coraz mniej.

III. Na koniec:

1. Jeżeli uczniowie jeszcze nie mieli okazji poznać internetowej gry **Interlandii**, zaproponuj im odwiedzenie **Królestwa Życzliwości** (<https://g.co/KrolestwoZyczliwosci>).
2. Jeśli Twoi uczniowie chcieliby zgłębić temat radzenia sobie z niezyczliwymi komentarzami w sieci, zaproponuj im zadanie dodatkowe. Poproś chętnych, żeby **opracowali krótką instrukcję zgłaszania postów na ich ulubionym portalu społecznościowym**. Daj dowolność formy: uczniowie mogą ją przedstawić za pomocą komiksu (może być narysowany na kartce lub stworzony w programie komputerowym), filmiku instruktażowego, rysunku lub nagrania audio. Jeśli wyrażą zgodę, możesz udostępnić ich pracę pozostałym uczniom.

Edytowalną kartę pracy możesz pobrać ze strony: <http://bit.ly/karta7asy>.

Karta pracy „Zgłoś to również w sieci”

(odeślij do dnia)

Ponizej znajdziecie opisy sytuacji, które mogą się wydarzyć w sieci. Zdecydujcie, czy **taką sytuację należy zgłosić administratorowi portalu** (np. używając specjalnego przycisku na portalu społecznościowym), **czy nie**. Jak uzasadnicie swój wybór?

1. Ktoś wrzuca grupowe zdjęcie na publiczne konto, a Tobie nie podoba się, jak na nim wyglądasz.

Zgłaszam

Nic nie robię, bo ta sytuacja jest w porządku

Moja propozycja

Uzasadnienie wyboru:

Jaka?

2. Ktoś tworzy konto osoby, którą znasz, wykorzystując jej imię, nazwisko i zdjęcie. Na nowym koncie znajdują się obraźliwe wpisy.

Zgłaszam

Nic nie robię, bo ta sytuacja jest w porządku

Moja propozycja

Uzasadnienie wyboru:

Jaka?

3. Ktoś publikuje dużo niemiłych komentarzy o uczniu z Twojej klasy. Nie pada żadne nazwisko, ale wszyscy wiedzą, o kogo chodzi.

Zgłaszam

Nic nie robię, bo ta sytuacja jest w porządku

Moja propozycja

Uzasadnienie wyboru:

Jaka?

4. Pewnego wieczora widzisz, że ktoś ze szkoły napisał w sieci komentarz, że będzie bić się z inną osobą następnego dnia.

Zgłaszam

Nic nie robię, bo ta sytuacja jest w porządku

Moja propozycja

Uzasadnienie wyboru:

Jaka?

5. Grasz ze znajomymi w sieci, gdy nagle ktoś, kogo nikt z Was nie zna, zaczyna z Tobą rozmawiać. Nie jest niemiły, ani nic takiego, ale go nie znacie.

Zgłaszam

Nic nie robię, bo ta sytuacja jest w porządku

Moja propozycja

Uzasadnienie wyboru:

Jaka?

6. Oglądasz bajkę, gdy nagle pojawia się tam dziwna wstawka, która zawiera przekleństwa i na pewno nie jest odpowiednia dla dzieci.

Zgłaszam

Nic nie robię, bo ta sytuacja jest w porządku

Moja propozycja

Uzasadnienie wyboru:

Jaka?

Dziękuję za Twoje odpowiedzi!



As Internetu ▲



OTRZYMUJE TYTUŁ ASA INTERNETU

Bez wątplenia cechuje cię:

Rozsądek: wiesz, jak dzielić się informacjami z osobami, które znasz i z nieznanymi.

Uważność: rozumiesz różnicę między prawdą a fałszem.

Siła: tworzysz mocne hasła, którymi chronisz ważne informacje.

Życzliwość: masz dobry wpływ na innych i odbierasz siłę prześladowcom.

Odwaga: wiesz, jak ważna jest szczerza rozmowa o aktywności w internecie z zaufanymi dorosłymi.

Jesteś teraz bezpiecznym, nieustraszonym odkrywcą internetowego świata.

DATA

PODPIS

Google

