

**Selamat, Anda dan iMac saling melengkapi satu sama lain.**

# Selamat datang di iMac.

[www.apple.com/id/imac](http://www.apple.com/id/imac)



## Kamera HD FaceTime internal

Melakukan panggilan video ke iPad, iPhone, iPod touch, atau Mac terbaru.

Help Center

 [facetime](#)



## Thunderbolt high-speed I/O

Menyambungkan perangkat berperforma tinggi dan layar

Help Center

 [thunderbolt](#)



## Gerakan Magic Mouse

Gunakan gerakan seperti gambar untuk mengontrol Mac Anda.

Help Center

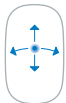
 [gestures](#)



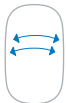
Klik satu tombol



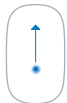
Klik dua tombol



Gulir



Sapukan dua jari



Memperbesar layar

control

# OS X Lion

[www.apple.com/id/macosex](http://www.apple.com/id/macosex)



## Mission Control

Melihat aplikasi yang sedang berjalan di Mac dari kaca mata burung.

Help Center

 mission control



## Launchpad

Akses instan ke semua aplikasi di satu lokasi.

Help Center

 launchpad



## Full screen

Menampilkan aplikasi dalam layar penuh dengan klik sekali.

Help Center

 full screen



## Mac App Store

Cara terbaik menemukan dan mengunduh aplikasi Mac.

Help Center

 mac app store



## Mail

Mengelompokkan pesan berdasarkan percakapan.

Help Center

 mail



## iPhoto

Mengatur, menyunting, dan berbagi foto.

iPhoto Help

 photos



## iMovie

Mengembalikan home video ke home blockbuster.

iMovie Help

 movie



## GarageBand

Membuat lagu dengan suara berkualitas dengan mudah.

GarageBand Help

 record



# Daftar Isi

## Bab 1: Mempersiapkan, Mengatur, Mengoperasikan

- 9 Ada apa di dalam Kotak
- 10 Mengatur iMac Anda
- 16 Mengalihkan iMac ke Modus Tidur atau Mematikannya

## Bab 2: Beraktivitas bersama iMac

- 20 Fitur-Fitur Dasar di iMac
- 22 Port pada iMac Anda
- 24 Komponen-Komponen Lain iMac
- 26 Fitur-Fitur Apple Wireless Keyboard dan Magic Mouse
- 28 Menggunakan Apple Wireless Keyboard
- 30 Menggunakan Apple Magic Mouse.
- 32 Menggunakan Apple Remote
- 34 Mendapatkan Jawaban

## Bab 3: Tingkatkan Kemampuan Memori Anda

- 39 Memasang Memori
- 44 Pastikan iMac Anda Mengenali Memori Baru

## **Bab 4: Masalah, Menemukan Solusi**

- 47 Beragam Pencegahan
- 47 Masalah Yang Mencegah Anda Menggunakan iMac
- 51 Memperbaiki, Memulihkan, atau Menginstal Ulang Perangkat Lunak Mac OS X
- 55 Memeriksa Masalah Perangkat Keras
- 56 Mengganti Baterai
- 58 Masalah Sambungan Internet
- 61 Masalah dengan Komunikasi Nirkabel
- 62 Memperbarui Perangkat Lunak
- 62 Mengetahui Lebih Lanjut, Layanan, dan Dukungan
- 65 Menemukan Nomor Seri Produk Anda

## **Bab 5: Informasi Penting Lainnya**

- 67 Informasi Penting tentang Keselamatan
- 71 Informasi Penting tentang Penanganan
- 72 Membersihkan iMac Anda
- 73 Mengetahui Pengaturan Ergonomis
- 75 Apple dan Lingkungan

# 1

## Mempersiapkan, Mengatur, Mengoperasikan

[www.apple.com/id/imac](http://www.apple.com/id/imac)

Help Center  Migration Assistant

iMac dirancang agar Anda dapat mengatur dan mulai menggunakannya dengan mudah. Jika Anda belum pernah menggunakan iMac atau pengguna baru komputer Mac, baca bab ini untuk petunjuk memulainya.

**Penting:** Baca semua instruksi pengaturan dalam bab ini dan informasi keamanan mulai pada halama 68 sebelum menyambung iMac ke stopkontak.

Jika Anda pengguna berpengalaman, Anda bisa langsung memulainya. Pastikan Anda mencari informasi dalam Bab 2, “Beraktivitas bersama iMac” pada halaman 19 untuk mengetahui fitur baru iMac.

Jawaban untuk beberapa pertanyaan dapat dilihat di Help Center di iMac Anda. Untuk informasi tentang Help Center, lihat “Mendapatkan Jawaban” pada halaman 34.

Lepas lapisan pelindung dari luar iMac sebelum mengaturnya.



## Ada apa di dalam Kotak

iMac Anda dilengkapi dengan Apple Wireless Keyboard, Apple Magic Mouse nirkabel, dan kabel daya AC. Jika Anda memesan Apple Remote, juga tersedia dalam kotak.



Keyboard Nirkabel Apple



Magic Mouse Apple

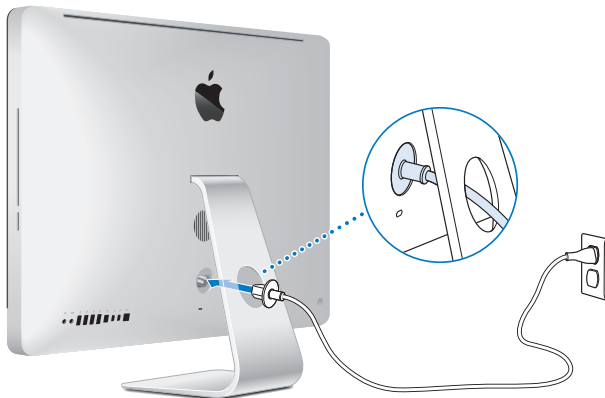


Kabel daya AC

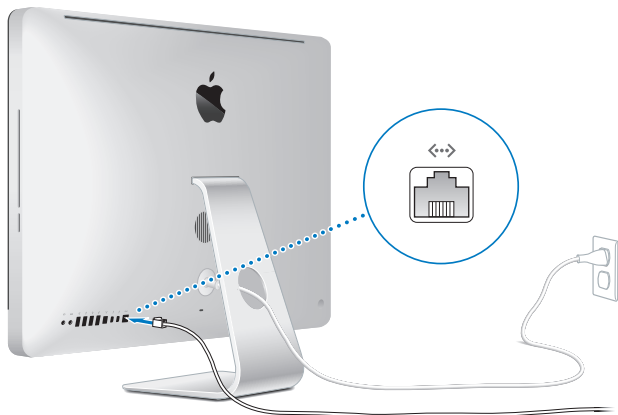
## Mengatur iMac Anda

Ikuti langkah berikut untuk mengatur iMac Anda. Tunggu hingga Langkah 4 untuk menghidupkan iMac Anda.

**Langkah 1:** Lewati kabel daya melalui lubang dalam dudukan, masukan ke port daya di bagian belakang iMac, lalu masukan kabel ke dalam stopkontak.



**Langkah 2: Untuk mengakses Internet atau jaringan, sambungkan satu ujung kabel Ethernet ke port Ethernet di iMac Anda. Sambungkan ujung kabel lainnya ke modem kabel, modem DSL, atau jaringan.**



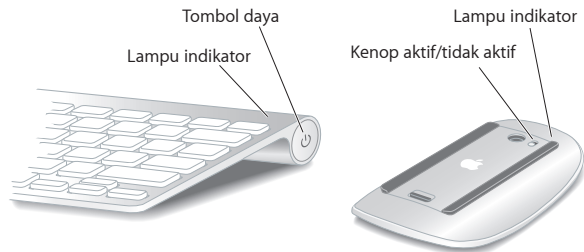
iMac Anda dilengkapi dengan teknologi 802.11n Wi-Fi untuk jaringan nirkabel. Untuk informasi tentang pengaturan sambungan nirkabel, pilih Help dari baris menu, lalu cari “wi-fi”.

Untuk menggunakan sambungan dial-up, Anda perlu modem USB eksternal. Sambungkan modem ke port USB pada iMac Anda, lalu gunakan kabel telepon untuk menyambungkan modem ke soket telepon.

### Langkah 3: **Hidupkan keyboard dan mouse nirkabel Anda:**

Tekan tombol daya pada sisi kanan Apple Wireless Keyboard dan geser kenop pada bagian bawah Apple Magic Mouse untuk mengaktifkannya.

Keyboard dan mouse nirkabel dilengkapi dengan dua baterai AA, dan telah dipasangkan dengan iMac Anda. Pemasangan mengizinkan keyboard dan mouse berkomunikasi secara nirkabel dengan iMac Anda.



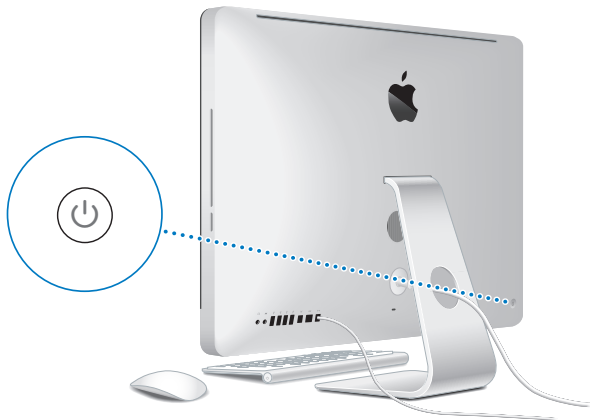
Saat mouse diaktifkan untuk pertama kali, lampu indikator akan menyala terus selama 5 detik, yang menunjukkan baterai berfungsi baik. Jika keyboard atau mouse tidak aktif, pastikan baterai terpasang dengan benar (lihat “Mengganti Baterai” pada halaman 56).

Lampu indikator akan berkedip hingga iMac dihidupkan dan sambungan dibuat.

**Catatan:** Jika Anda membeli keyboard atau mouse USB, sambung kabel ke port USB (⏏) di bagian belakang iMac.

**Langkah 4: Tekan tombol daya (⏻) di bagian belakang iMac untuk menghidupkannya.**

Anda akan mendengar suara saat menghidupkan iMac. Klik mouse untuk menyambungkannya dengan iMac Anda.



**Penting:** Jika keyboard dan mouse tidak dipasang dengan iMac Anda, ikuti instruksi pada layar untuk memasangkannya. Klik mouse sekali untuk menyambungkannya. Untuk informasi lebih lanjut tentang pemasangan, lihat: "Memasangkan Apple Wireless Keyboard dengan iMac Anda" pada halaman 29

### **Langkah 5: Konfigurasi iMac Anda.**

Bila iMac dihidupkan untuk pertama kalinya, Setup Assistant akan terbuka. Setup Assistant membantu menentukan jaringan Wi-Fi, mengatur account pengguna, dan mentransfer informasi dari Mac atau PC lain. Anda juga dapat mentransfer informasi dari cadangan Time Machine atau disk lain.

Jika Anda bermigrasi dari Mac lain, Anda harus memperbarui perangkat lunak jika Mac lain tidak memiliki Mac OS X versi 10.5.3 atau versi lebih baru yang diinstal. Untuk bermigrasi dari PC, download Migration Assistant dari [www.apple.com/migrate-to-mac](http://www.apple.com/migrate-to-mac), dan instal di PC asal migrasi.

Setelah memulai Setup Assistant pada iMac, Anda dapat membiarkannya untuk diproses tanpa perlu keluar, pindah ke komputer lain jika perlu memperbarui perangkat lunaknya, lalu kembali ke iMac untuk menyelesaikan pengaturan.

**Catatan:** Jika tidak menggunakan Setup Assistant untuk mentransfer informasi saat pertama kali iMac dihidupkan, Anda dapat melakukannya di lain waktu menggunakan Migration Assistant. Buka Migration Assistant di folder Utilities di Launchpad. Untuk bantuan menggunakan Migration Assistant, buka Help Center dan cari "Migration Assistant".

#### **Untuk mengatur iMac Anda:**

- 1 Dalam Setup Assistant, ikuti instruksi pada layar hingga membuka layar "Transfer Information to This Mac".
- 2 Lakukan pengaturan dasar, pengaturan dengan migrasi, atau transfer informasi dari cadangan Time Machine atau disk lain:

- Untuk melakukan pengaturan dasar, pilih “Don’t transfer now” dan klik Continue. Ikuti petunjuk yang tersedia untuk memilih jaringan kabel atau nirkabel, mengatur account, dan mengeluarkan Setup Assistant.
- Untuk melakukan pengaturan dengan migrasi, pilih “From another Mac or PC” lalu klik Continue. Ikuti petunjuk pada layar untuk memilih Mac atau PC asal migrasi. Mac atau PC Anda harus berada dalam jaringan kabel atau nirkabel yang sama. Ikuti petunjuk pada layar untuk bermigrasi.
- Untuk mentransfer informasi dari cadangan Time Machine atau disk lainnya, pilih “From a Time Machine backup or other disk”, lalu klik Continue. Pilih cadangan atau disk lain asal migrasi. Ikuti petunjuk pada layar.

Jika Anda tidak ingin menyimpan atau menggunakan komputer lain, sebaiknya hapus otorisasi komputer tersebut agar tidak lagi dapat memutar musik, video, atau buku audio yang dibeli dari iTunes Store. Tindakan ini akan mencegah lagu, video, atau buku audio yang Anda beli diputar oleh orang lain dan menghapus otorisasi lainnya. Untuk informasi tentang cara menghapus otorisasi, pilih iTunes Help dari menu Help di iTunes.

### **Langkah 6: Sesuaikan desktop dan atur preferensi.**

Anda dapat dengan cepat menyesuaikan tampilan desktop menggunakan System Preferences, pusat perintah Anda untuk mayoritas pengaturan pada iMac. Pilih Apple (🍏) > System Preferences dari baris menu, atau klik ikon System Preferences di Dock.

**Penting:** Anda dapat mengatur pilihan untuk mengatur ulang sandi di preferensi Users & Groups, jika Anda lupa sandi login Anda. Untuk bantuan dengan System Preferences, buka Help Center, lalu cari “system preferences” atau preferensi tertentu yang butuh bantuan.

## Mengalihkan iMac ke Modus Tidur atau Mematikannya

Setelah selesai menggunakan iMac, Anda dapat mengalihkannya ke modus tidur atau mematikannya.

### Mengalihkan iMac ke Modus Tidur

Jika Anda tidak akan menggunakan iMac hanya untuk beberapa saat, alihkan ke modus tidur. Saat iMac berada dalam modus tidur, layar akan berubah gelap. Anda dapat dengan cepat membangunkan iMac tanpa melakukan proses pengaktifan.

**Untuk membangunkan iMac dari modus tidur, lakukan salah satu tindakan berikut:**

- Pilih Apple (🍏) > Sleep dari baris menu.
- Tekan tombol daya (⏻) di bagian belakang iMac.
- Pilih Apple (🍏) > System Preferences, klik Energy Saver, lalu atur pengatur waktu tidur.
- Tahan terus tombol Play/Pause (⏮) di Apple Remote opsional selama 3 detik.

**Untuk membangunkan iMac dari modus tidur, lakukan salah satu tindakan berikut:**

- Tekan tombol apapun di keyboard.
- Klik mouse.
- Tekan tombol daya (⏻) di bagian belakang iMac.
- Tekan tombol pada Apple Remote opsional.

Jika iMac dibangunkan dari modus tidur, aplikasi, dokumen, dan pengaturan komputer akan tetap sama seperti terakhir kali Anda meninggalkannya.



## Mematikan iMac Anda

Matikan iMac jika tidak akan digunakan dalam waktu yang lama. Pilih Apple (🍏) > Shut Down. Untuk menghidupkan kembali iMac, tekan tombol daya (⏻).

**PEMBERITAHUAN:** Matikan iMac sebelum dipindahkan. Memindahkan iMac saat hard disk sedang berputar dapat merusak hard disk, sehingga data dapat hilang atau komputer tidak dapat dihidupkan dari hard disk.



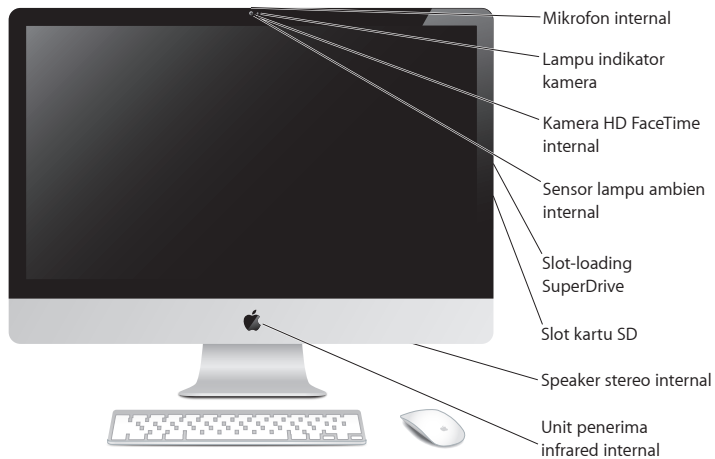
# 2

## Beraktivitas bersama iMac

[www.apple.com/asia/macosex](http://www.apple.com/asia/macosex)

Help Center  Mac OS X

## Fitur-Fitur Dasar di iMac



---

**Mikrofon internal**

Rekam suara di iMac Anda, atau berbincang dengan teman langsung melalui Internet menggunakan aplikasi iChat.

---

**Kamera HD FaceTime dan lampu indikator kamera internal**

Gunakan aplikasi FaceTime untuk melakukan panggilan video ke pengguna FaceTime lainnya (pada iPhone 4, iPad 2, iPod touch baru, atau Mac dengan FaceTime), ambil gambar dengan Photo Booth, atau rekam video dengan iMovie. Lampu indikator menyala saat kamera HD FaceTime beroperasi.

---

**Sensor lampu ambien internal**

Secara otomatis, atur kecerahan layar, berdasarkan lampu ambien.

---

**Pemuatan slot SuperDrive**

Pemuatan slot SuperDrive membaca dan menulis CD dan DVD ukuran standar.

---

**slot kartu SD**

Transfer foto, video, dan data dengan mudah ke dan dari iMac Anda dengan kartu SD.

---

**Speaker stereo internal**

Dengarkan musik, film, game, dan file multimedia lainnya.

---

**Unit penerima infrared (IR) internal**

Gunakan Apple Remote (tersedia terpisah) dengan unit penerima IR untuk mengontrol Keynote pada iMac Anda hingga sejauh 30 kaki (9,1 meter).

---

## Port pada iMac Anda

↔ Port Ethernet  
(10/100/1000 Base-T)

⚡ Port Thunderbolt  
(1 atau 2)

🔌 Port USB 2.0 (4)

🔊 Port input  
audio/input  
audio digital  
optik

🎧 Port output  
headphone/  
output audio  
digital optik

🔗 Port FireWire 800





#### **Port Ethernet (10/100/1000Base-T)**

Sambung ke jaringan Ethernet 10/100/1000Base-T berkecepatan tinggi, DSL atau modem kabel, atau komputer lainnya dan transfer file. Port Ethernet secara otomatis mendeteksi perangkat Ethernet lainnya.

---



#### **Satu atau dua port Thunderbolt (data, video, dan audio berkecepatan tinggi)**

Untuk menyambungkan perangkat yang kompatibel dengan Thunderbolt untuk transfer data kecepatan tinggi, atau menyambungkan layar eksternal yang menggunakan Mini DisplayPort. Anda dapat membeli adaptor untuk menyambungkan layar yang menggunakan DVI, HDMI, atau VGA. iMac 21.5 inci memiliki satu port Thunderbolt, sedangkan iMac 27 inci memiliki dua port.

---



#### **Empat port 2.0 USB (Universal Serial Bus) berkecepatan tinggi**

Untuk menyambungkan iPod, iPad, mouse, keyboard, printer, drive disk, kamera digital, joystick, modem USB eksternal, dan perangkat lainnya. Anda juga dapat menyambungkan perangkat USB 1.1.

---



#### **Audio/audio digital optik di dalam port**

Sambung mikrofon atau peralatan audio digital berdaya eksternal. Port ini juga merupakan soket mini phone S/PDIF stereo 3.5 mm.

---



#### **Port output headphone/audio digital optik**

Sambung headphone, speaker, atau peralatan audio digital berdaya eksternal. Port ini juga merupakan soket mini phone S/PDIF stereo 3.5 mm.

---

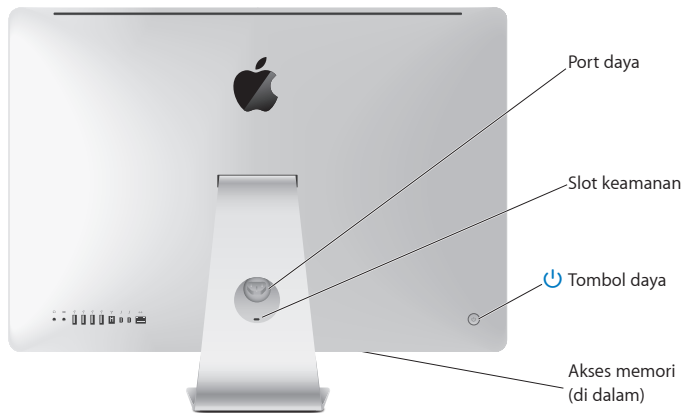


#### **Port FireWire 800**

Untuk menyambungkan perangkat eksternal, seperti kamera video digital dan perangkat penyimpanan. Port menyediakan daya hingga 7 watt.

---

## Komponen-Komponen Lain iMac





---

**Port daya**

Sambung kabel daya ke iMac Anda.

---

**Slot keamanan**

Pasang pengunci dan kabel sebagai antimaling (tersedia terpisah).

---

**Tombol Daya**

Tekan untuk menghidupkan iMac atau mengalihkan ke mode tidur. Tekan terus untuk menghidupkan ulang iMac selama menghidupkan ulang.

---

**Akses memori**

Pasang memori tambahan. iMac Anda dilengkapi dengan memori minimum 4 GB yang terpasang sebagai dua modul memori 2 GB.

---

**802.11n Wi-Fi (di dalam)**

Sambung ke jaringan nirkabel menggunakan teknologi 802.11n Wi-Fi internal.

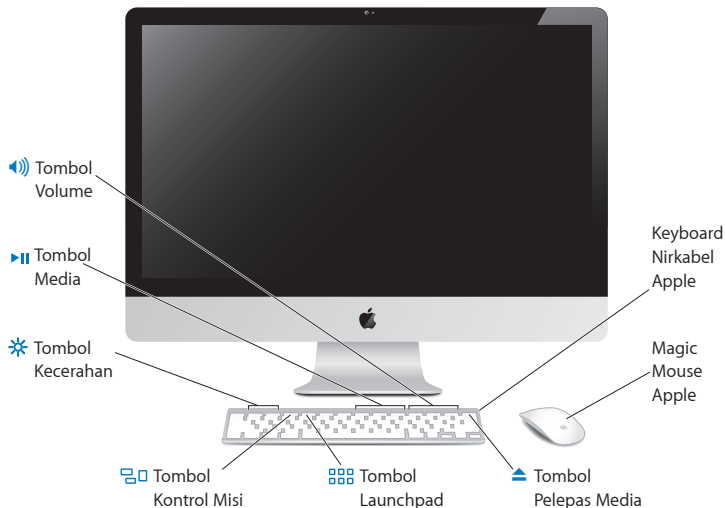
---

**Teknologi nirkabel Bluetooth® (di dalam)**

Sambung perangkat nirkabel, seperti Apple Wireless Keyboard dan Apple Magic Mouse, ponsel dengan Bluetooth, PDA, dan printer.

---

## Fitur-Fitur Apple Wireless Keyboard dan Magic Mouse



---

### Apple Magic Mouse

Dilengkapi dengan mesin pelacakan laser, teknologi nirkabel Bluetooth, dan shell atas yang mulus yang menggunakan teknologi Multi-Touch untuk mendukung berbagai tombol, penggulingan 360°, pembesaran layar, dan kendali swipe iMac. Gunakan preferensi Mouse untuk mengatur kecepatan pelacakan, pengeklikan, dan penggulingan, atau untuk menambah dukungan tombol sekunder (lihat halaman 31).

---

### Keyboard Nirkabel Apple

Mengombinasikan kebebasan nirkabel dengan tombol fungsi terpadu yang bekerja dengan aplikasi Anda.

---



### Tombol Pelepas Media

Tahan terus tombol ini untuk mengeluarkan disk. Anda juga dapat mengeluarkan disk dengan menyeret ikon desktopnya ke Tong Sampah.

---



### Tombol Kecerahan (F1, F2)

Berfungsi untuk menambah (☀) atau mengurangi (☾) kecerahan layar.

---



### Tombol Kontrol Misi (F3)

Buka Mission Control untuk pandangan menyeluruh tentang apa yang sedang berjalan pada iMac Anda, termasuk Dashboard, semua spasi, dan semua jendela yang terbuka.

---



### Tombol Launchpad (F4)

Buka Launchpad untuk secara instan melihat semua aplikasi pada iMac Anda. Klik aplikasi untuk membukanya.

---



### Tombol media (F7, F8, F9)

Untuk memutar mundur dengan cepat (◀◀), memutar maupun menjeda (▶▶), atau memutar maju dengan cepat (▶▶) lagu, film, atau tampilan slide.

---



### Tombol volume (F10, F11, F12)

Berfungsi untuk menonaktifkan (🔕), memperkecil (🔊), atau memperbesar (🔊) volume suara dari speaker atau port audio pada iMac Anda.

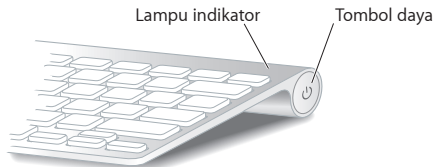
---

## Menggunakan Apple Wireless Keyboard

Apple Wireless Keyboard Anda, yang dilengkapi dengan dua baterai AA, siap dipasangkan dengan iMac. Pemasangan berarti keyboard dan iMac disambung secara nirkabel dan dapat saling berkomunikasi.

### Tentang Lampu Indikator

LED pada Apple Wireless Keyboard berfungsi sebagai indikator baterai dan lampu status. Saat keyboard diaktifkan pertama kali, lampu akan menyala terus selama 5 detik, yang menunjukkan baterai berfungsi baik, lalu mati. Jika Anda menekan tombol daya (⏻) pada keyboard nirkabel, dan lampu indikator tidak menyala, baterai mungkin perlu diganti. Lihat “Mengganti Baterai” pada halaman 56.



## Memasang Apple Wireless Keyboard dengan iMac Anda

Jika Apple Wireless Keyboard tidak dipasang dengan iMac Anda, lampu indikator mulai berkedip, dan menunjukkan keyboard Anda sedang dalam mode discovery dan siap untuk dipasang dengan iMac Anda.

### Untuk memasang keyboard nirkabel Anda:

- 1 Tekan tombol daya (⏻) untuk menghidupkan keyboard nirkabel.
- 2 Pilih Apple (🍏) > System Preferences, lalu klik Keyboard.
- 3 Klik "Set Up Bluetooth Keyboard..." di sudut kanan bawah.
- 4 Pilih keyboard nirkabel, lalu ikuti instruksi pada layar.

Jika Anda tidak memasang keyboard dengan iMac Anda dalam 3 menit, lampu indikator dan keyboard mati untuk menyimpan masa pakai baterai. Tekan tombol daya (⏻) untuk menghidupkan keyboard kembali, mengizinkan untuk memasangkannya dengan iMac Anda. Saat Anda berhasil memasang keyboard dengan iMac Anda, lampu indikator akan menyala terus selama 3 detik, lalu mati.

## Menggunakan Apple Wireless Keyboard Anda

Sesuaikan Apple Wireless Keyboard Anda menggunakan preferensi Keyboard. Anda dapat mengubah tombol pengubah, tetapkan pintasan keyboard untuk perintah menu dalam aplikasi Mac OS X atau dalam Finder, dan sebagainya.

### Untuk menyesuaikan keyboard Anda:

- 1 Pilih Apple (🍏) > System Preferences.
- 2 Klik Keyboard, lalu klik Keyboard atau Keyboard Shortcuts.

## Menggunakan Apple Magic Mouse.

Apple Magic Mouse Anda, yang dilengkapi dengan dua baterai AA, siap dipasangkan dengan iMac. Pemasangan berarti Apple Magic Mouse dan iMac tersambung secara nirkabel dan dapat saling berkomunikasi.

### Tentang Lampu Indikator

Saat Apple Magic Mouse diaktifkan untuk pertama kali, lampu akan menyala terus selama 5 detik, yang menunjukkan baterai berfungsi baik. Jika saat Anda mengaktifkan mouse, lalu lampu indikator tidak menyala, baterai mungkin perlu diganti. Lihat "Mengganti Baterai" pada halaman 56



## Memasangkan Apple Magic Mouse dengan iMac Anda

Jika Apple Magic Mouse tidak dipasangkan dengan iMac Anda, lampu indikator mulai berkedip, dan menunjukkan mouse sedang dalam mode discovery dan siap dipasangkan dengan iMac Anda.

### Untuk memasang mouse Anda:

- 1 Geser kenop aktif/tidak aktif di bagian bawah mouse untuk mengaktifkannya.
- 2 Pilih Apple (🍏) > System Preferences, lalu klik Mouse.
- 3 Klik “Set Up Bluetooth Mouse...” di sudut kanan bawah.
- 4 Pilih mouse nirkabel, lalu ikuti instruksi pada layar.

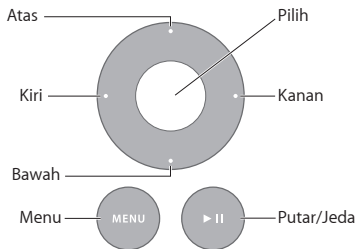
Jika Anda tidak memasang mouse dengan iMac Anda dalam 3 menit, lampu indikator dan mouse mati untuk menyimpan masa pakai baterai. Geser kenop aktif/tidak aktif untuk menghidupkan mouse kembali, mengizinkan untuk memasangkannya dengan iMac Anda. Saat Anda berhasil memasang mouse dengan iMac Anda, lampu indikator akan menyala terus.

## Menggunakan Apple Magic Mouse Anda

Untuk mempelajari gerakan Multi-Touch, Anda dapat menggunakan Apple Magic Mouse atau untuk mengubah cara kerjanya, gunakan preferensi Mouse. Pilih Apple (🍏) > System Preferences, lalu klik Mouse.

## Menggunakan Apple Remote

Jika iMac Anda dilengkapi dengan Apple Remote, Anda dapat menggunakannya dengan produk Apple yang memiliki unit penerima inframerah (IR) internal. Kontrol dan putar film atau musik DVD dari pustaka iTunes, lihat tampilan slide foto dan trailer film, dan masih banyak lagi.



### Untuk menggunakan remote Anda:

- 1 Tekan Putar/Jeda untuk memutar maupun menjeda lagu, tampilan slide, atau film.
- 2 Tekan Kanan atau Kiri untuk lewat ke lagu berikutnya atau sebelumnya di pustaka iTunes, atau chapter berikutnya atau sebelumnya pada DVD.
- 3 Tekan terus Kanan atau Kiri untuk memutar maju dengan cepat atau memutar mundur dengan cepat lagu atau film.
- 4 Tekan Atas atau Bawah untuk menyesuaikan volume.



## Memasangkan Apple Remote Anda

Pasangkan Apple Remote dengan iMac Anda atau produk Apple lainnya. Setelah memasangkan iMac atau produk Apple, maka hanya dikendalikan oleh remote yang dipasangkan.

### Untuk memasangkan remote Anda:

- 1 Pindahkan dalam 3 hingga 4 inci (8 hingga 10 cm) dari iMac atau produk Apple.
- 2 Tunjuk remote pada unit penerima IR di depan iMac atau produk Apple.
- 3 Tahan terus Right dan Menu selama 5 detik.

Saat telah memasangkan remote, simbol chainlink muncul pada layar.

### Untuk membatalkan pemasangan remote pada iMac:

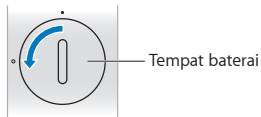
- 1 Pilih Apple (🍏) > System Preferences dari baris menu.
- 2 Klik Security, lalu klik Unpair.

Untuk Apple TV atau produk Apple lainnya, tahan terus Menu dan Left untuk membatalkan pemasangan.

## Mengganti Baterai

### Untuk mengganti baterai:

- 1 Gunakan koin untuk melepas penutup baterai.



- 2 Masukkan baterai CR2032, sisi positif (+) menghadap ke atas.
- 3 Ganti penutup dan gunakan koin untuk mengencangkannya.

## Mendapatkan Jawaban

Informasi lebih lanjut tentang cara menggunakan iMac tersedia di Help Center, dan melalui Internet di [www.apple.com/id/support/imac](http://www.apple.com/id/support/imac).

### Untuk mendapatkan bantuan dari Help Center:

- 1 Klik ikon Finder di Dock (baris ikon di sepanjang tepi layar).
- 2 Klik menu Help di baris menu, lalu lakukan salah satu hal berikut:
  - Ketik pertanyaan atau frasa di bidang Search, lalu pilih topik dari daftar hasil atau pilih Show All Help Topics untuk melihat semua topik.
  - Pilih Help Center untuk membuka jendela Help Center, agar Anda dapat menelusuri atau mencari topik.

## Informasi Lebih Lanjut

Untuk informasi lebih lanjut tentang cara menggunakan iMac, lihat daftar berikut:

Untuk mengetahui tentang	Lihat
Memasang memori	"Tingkatkan Kemampuan Memori Anda" pada halaman 37.
Mengatasi Masalah pada iMac jika terjadi masalah	"Masalah, Menemukan Solusi" pada halaman 45.
Menemukan layanan dan dukungan untuk iMac Anda	"Mengetahui Lebih Lanjut, Layanan, dan Dukungan" pada halaman 62. Atau lihat situs web Apple Support di <a href="http://www.apple.com/id/support">www.apple.com/id/support</a> .
Menggunakan Mac OS X	Situs web Mac OS X di <a href="http://www.apple.com/id/macosx">www.apple.com/id/macosx</a> . Atau cari "Mac OS X" di Help Center.
Beralih dari PC ke Mac	"Why you'll love a Mac" di <a href="http://www.apple.com/id/getamac/whymac">www.apple.com/id/getamac/whymac</a> .

Untuk mengetahui tentang	Lihat
Menggunakan aplikasi iLife	Situs web iLife di <a href="http://www.apple.com/id/ilife">www.apple.com/id/ilife</a> . Atau buka aplikasi iLife, buka Bantuan untuk aplikasi, lalu ketik pertanyaan pada bidang pencarian.
Mengubah System Preferences	System Preferences dengan memilih Apple () > System Preferences. Atau cari "system preferences" di Help Center.
Menggunakan kamera HD FaceTime	Help Center, lalu cari "FaceTime".
Menggunakan keyboard atau mouse Anda	System Preferences, lalu pilih Keyboard atau Mouse. Atau buka Help Center, lalu cari "keyboard" atau "mouse".
Menggunakan Wi-Fi	Halaman AirPort Support di <a href="http://www.apple.com/asia/support/airport">www.apple.com/asia/support/airport</a> . Atau buka Help Center lalu cari "wi-fi."
Menggunakan teknologi nirkabel Bluetooth	Help Center, lalu cari "Bluetooth". Atau buka halaman Bluetooth Support di <a href="http://www.apple.com/asia/support/bluetooth">www.apple.com/asia/support/bluetooth</a> .
Menyambungkan printer	Help Center, lalu cari "printing".
Sambungan FireWire dan USB	Help Center dan cari "FireWire" atau "USB."
Menyambungkan ke Internet	Help Center, lalu cari "Internet."
Layar eksternal	Help Center, lalu cari "display port" atau "target display mode".
Menggunakan port Thunderbolt	Help Center dan cari "Thunderbolt."
Apple Remote	Help Center, lalu cari "remote."
Menggunakan SuperDrive	Help Center, lalu cari "optical drive."
Spesifikasi	Halaman Specifications di <a href="http://www.apple.com/asia/support/specs">www.apple.com/asia/support/specs</a> untuk spesifikasi teknis standar. Atau buka System Information dengan memilih Apple () > About This Mac dari baris menu, lalu klik More Info.

Untuk mengetahui tentang	Lihat
Men-download pembaruan perangkat lunak Mac	Software Updates dengan memilih Apple (🍏) > Software Update.
Menemukan dan men-download aplikasi Mac	Mac App Store dengan memilih Apple (🍏) > App Store. Atau klik ikon di Dock.
Petunjuk, dukungan teknis, dan buku panduan produk Apple	Situs web Support Apple di <a href="http://www.apple.com/id/support">www.apple.com/id/support</a> .

# 3

## Tingkatkan Kemampuan Memori Anda

[www.apple.com/id/store](http://www.apple.com/id/store)

Help Center  RAM

iMac Anda dilengkapi dengan minimum 4 gigabyte (GB) dari Double Data Rate 3 (DDR3) Dynamic Random Access Memory (DRAM) terpasang sebagai dua modul memori 2 GB. Anda dapat mengganti atau memasang modul memori tambahan berkapasitas 2 GB atau 4 GB hingga total 16 GB. Modul memori harus memenuhi spesifikasi berikut:

- Format Small Outline Dual Inline Memory Module (SO-DIMM)
- Sesuai dengan 1333 MHz, PC3-10600, DDR3 (juga baca DDR3 1333)
- Tak tersangga dan tak terdaftar

**PERINGATAN:** Apple menyarankan agar pemasangan memori dilakukan oleh teknisi resmi dari Apple. Lihat “Layanan dan Dukungan AppleCare” pada halaman 63 untuk informasi tentang cara menghubungi layanan Apple. Jika Anda berusaha memasang memori dan memperbaiki peralatan sendiri, kerusakan yang diakibatkan karena tindakan tersebut tidak akan diganti oleh garansi terbatas pada iMac Anda.

## Memasang Memori

iMac Anda dilengkapi dengan empat slot memori. Dua diisi dengan modul memori 2 GB. Anda dapat memasang memori tambahan dalam slot bebas atau mengganti memori dalam slot yang diisi dengan modul memori 2GB atau 4 GB, hingga maksimum 16 GB.

Memori tambahan Apple dapat dibeli di Penjual Resmi Apple, Penjual Retail Apple, atau secara online dari Apple Store di [www.apple.com/id/store](http://www.apple.com/id/store).

**PERINGATAN:** Selalu matikan iMac Anda dan lepas kabel daya sebelum memasang memori. Jangan coba memasang memori saat iMac masih tersambung.

### Untuk memasang memori:

- 1 Matikan iMac Anda dengan memilih Apple (🍏) > Shut Down.
- 2 Lepaskan semua kabel dan kabel daya dari iMac Anda.
- 3 Letakkan lap atau kain lembut dan bersih di atas permukaan meja. Tahan sisi-sisi iMac Anda dan baringkan agar layar terbaring pada permukaan meja dan bagian bawahnya menghadap Anda.

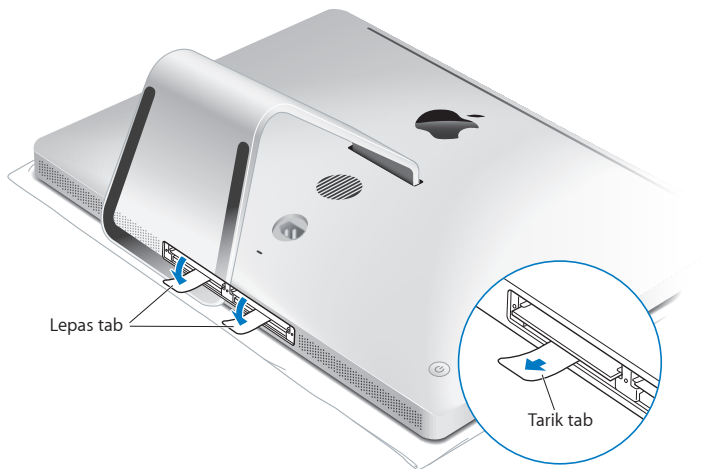
- 4 Naikkan dudukan dan gunakan obeng Phillips #2 untuk mengendurkan ketiga sekrup penahan pada pintu akses memori. Putar berlawanan dengan arah jarum jam.



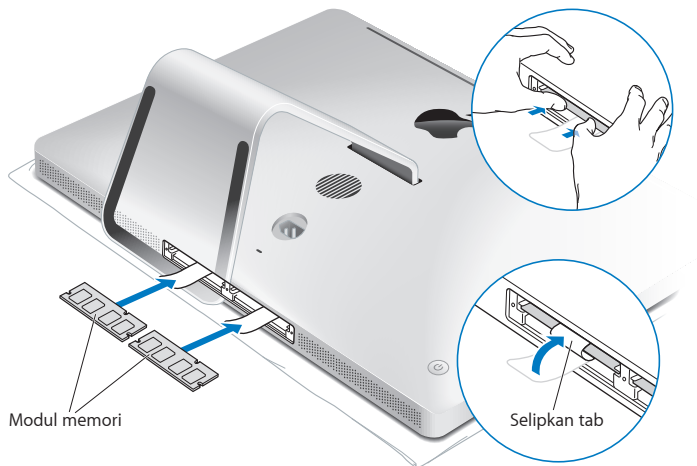
- 5 Lepas pintu akses memori dan atur.



- 6 Jangan masukan tab di tempat memori.
- 7 Untuk mengganti modul memori, tarik tab untuk mengeluarkan modul memori yang terpasang. Lepas modul memori yang ingin Anda ganti.



- 8 Masukan modul memori yang baru dalam slot dengan notch yang menghadap ke kanan, seperti yang ditunjukkan dalam ilustrasi.
  - Jika Anda memasang modul memori tambahan, masukan di slot terbuka.
  - Jika Anda mengganti modul memori yang terpasang, masukan modul memori baru dalam tiap slot terjauh dari layar.
- 9 Tekan tiap modul memori dengan kuat dan merata ke dalam slotnya. Anda akan mendengar suara klik saat modul memori didudukkan dengan benar.
- 10 Masukan tab ke dalam tempat memori.



- 11 Ganti pintu akses memori dan kencangkan ketiga sekrup penahan dengan obeng Phillips #2.

**PERINGATAN:** Ingat untuk mengganti pintu akses memori setelah memasang memori. iMac Anda tidak akan berfungsi dengan benar tanpa pintu akses memori.



- 12 Tahan iMac Anda dengan sisi-sisinya dan balik ke posisi berdiri. Lalu, sambung kabel dan kabel daya.
- 13 Tekan tombol daya (⏻) di bagian belakang iMac untuk menghidupkannya.

## Pastikan iMac Anda Mengenal Memori Baru

Setelah memasang memori, pastikan iMac Anda mengenali memori baru.

**Untuk memeriksa memori yang dipasang di iMac Anda:**

1 Hidupkan iMac Anda.

2 Saat Anda melihat desktop Mac OS X, pilih Apple (🍏) > About This Mac.

Anda akan melihat jumlah total memori yang dipasang di iMac Anda. Untuk detail tampilan jumlah memori yang dipasang, buka System Information dengan mengklik More Info.

Jika memori yang Anda pasang tidak memenuhi spesifikasi (lihat halaman 38), iMac akan mengeluarkan tiga nada setiap lima detik. Jika ini terjadi, matikan iMac dan periksa kembali instruksi pemasangan untuk memastikan bahwa memori kompatibel dengan iMac Anda dan terpasang dengan benar. Jika masih bermasalah, lepas memori dan konsultasikan ke informasi dukungan dalam memori atau hubungi vendor memori tersebut.

# 4

## Masalah, Menemukan Solusi

[www.apple.com/id/support](https://www.apple.com/id/support)

Help Center  bantuan

Masalah terkadang terjadi saat Anda menggunakan iMac. Baca bagian berisi tips mengatasi masalah saat gangguan terjadi pada komputer. Anda juga dapat menemukan informasi lain untuk mengatasi masalah di Help Center dan di situs web iMac Support di [www.apple.com/id/support/imac](http://www.apple.com/id/support/imac).

Jika Anda mengalami masalah saat menggunakan iMac, biasanya tersedia solusi mudah dan cepat. Jika muncul masalah pada komputer, coba ingat hal yang Anda lakukan sebelum masalah tersebut terjadi. Langkah ini akan membantu Anda menentukan kemungkinan penyebab dan menemukan jawaban yang dibutuhkan. Hal yang perlu diingat:

- Aplikasi yang sedang dibuka saat masalah terjadi. Masalah yang hanya terjadi saat aplikasi tertentu dibuka menunjukkan bahwa aplikasi tersebut tidak kompatibel dengan versi Mac OS X yang diinstal di iMac.
- Perangkat lunak baru yang diinstal.
- Perangkat keras baru (seperti memori tambahan atau periferal) yang disambung atau dipasang.

**PERINGATAN:** Jangan coba membuka iMac Anda, kecuali untuk memasang memori. Jika iMac perlu diservis, lihat “Mengetahui Lebih Lanjut, Layanan, dan Dukungan” pada halaman 62 untuk informasi tentang cara menghubungi Apple atau bawa iMac Anda ke Penyedia Layanan Resmi Apple. iMac tidak memiliki bagian yang tidak dapat diservis, kecuali memori.

## Beragam Pencegahan

Jika komputer atau perangkat lunak Anda bermasalah, memiliki cadangan Time Machine yang terus diperbarui menjamin data Anda tidak akan hilang. Jika Anda membuat cadangan Time Machine secara teratur, Anda dapat menyimpan perangkat lunak dan semua data persis seperti aslinya pada waktu cadangan. Bahkan masalah yang serius menjadi kurang serius saat Anda melindungi informasi dengan Time Machine.

## Masalah Yang Mencegah Anda Menggunakan iMac

**Jika iMac tidak merespons atau penunjuk tidak bergerak**

- Pastikan Apple Wireless Keyboard atau Apple Magic Mouse telah diaktifkan dan baterai telah terisi. (Lihat “Mengganti Baterai” pada halaman 56.)

Jika menggunakan keyboard atau mouse USB, pastikan semua tersambung. Putus lalu sambung konektor dan pastikan konektor aman.

- Coba tutup aplikasi secara paksa untuk keluar. Tekan terus tombol Option dan Command (⌘), lalu tekan tombol Esc. Jika muncul dialog, pilih aplikasi, lalu klik Force Quit. Lalu, simpan pekerjaan Anda dalam aplikasi terbuka dan hidupkan ulang iMac untuk memastikan masalah telah teratasi sepenuhnya.
- Jika tidak dapat menutup paksa aplikasi untuk keluar, tekan terus tombol daya (⏻) pada bagian belakang iMac selama lima detik untuk mematikan komputer. Lepas kabel daya dari iMac Anda. Lalu, sambung kabel daya kembali dan tekan tombol daya (⏻) pada iMac untuk menghidupkannya.

Jika masalah muncul lagi saat Anda menggunakan aplikasi tertentu, konsultasikan dengan produsen aplikasi untuk melihat apakah aplikasi kompatibel dengan iMac.

Untuk informasi tentang perangkat lunak yang mendukung iMac Anda, buka [www.apple.com/id/downloads](http://www.apple.com/id/downloads).

Jika masalah sering muncul, coba memperbaiki disk, memulihkan perangkat lunak dari cadangan, atau menginstal ulang perangkat lunak sistem menggunakan panel Mac OS X Utilities (lihat “Memperbaiki, Memulihkan, atau Menginstal Ulang Perangkat Lunak Mac OS X” pada halaman 51).

### **Jika iMac Anda membeku selama pengaktifan atau Anda melihat tanda tanya berkedip**

- Tunggu beberapa detik. Jika iMac tidak segera menyala, matikan iMac dengan menekan dan menahan tombol daya (⏻) selama 5 detik, hingga mati. Lalu, tahan tombol Option dan tekan kembali tombol daya (⏻) untuk menghidupkan iMac. Tahan terus tombol Option hingga iMac hidup, lalu klik panah di bawah ikon disk pengaktifan yang ingin Anda gunakan.

Setelah iMac hidup, buka System Preferences dan klik Startup Disk. Pilih folder Mac OS X System lokal.

- Jika masalah sering terjadi, Anda perlu menginstal ulang perangkat lunak sistem (lihat “Memperbaiki, Memulihkan, atau Menginstal Ulang Perangkat Lunak Mac OS X” pada halaman 51).



### **Jika iMac tidak dapat hidup**

- Pastikan kabel daya tersambung ke iMac dan stopkontak berfungsi.
- Hidupkan ulang komputer saat menahan terus tombol Command (⌘) dan R, hingga hidup. Saat panel Mac OS X Utilities muncul, pilih opsi untuk memperbaiki disk, memulihkan perangkat lunak, atau menginstal ulang aplikasi Mac OS X dan Apple. Untuk informasi lebih lanjut, lihat “Memperbaiki, Memulihkan, atau Menginstal Ulang Perangkat Lunak Mac OS X” pada halaman 51.
- Tekan tombol daya (⏻), dan segera tahan terus tombol Command (⌘), Option, P, dan R hingga Anda mendengar suara pengaktifan untuk kedua kalinya. Ini mengatur ulang parameter RAM (PRAM).
- Jika Anda baru saja memasang memori, dan iMac mengeluarkan suara setiap lima detik, pastikan memori tersebut terpasang dengan benar dan kompatibel dengan iMac. Periksa apakah dengan melepaskan memori mengizinkan iMac untuk hidup (lihat halaman 44).
- Lepas kabel daya dan tunggu minimal 30 detik. Sambung kembali kabel daya dan tekan tombol daya (⏻) untuk menghidupkan iMac.
- Jika Anda masih tidak dapat menghidupkan iMac, lihat “Mengetahui Lebih Lanjut, Layanan, dan Dukungan” pada halaman 62 untuk informasi tentang kontak layanan Apple.

### **Jika Anda mengalami masalah saat memasukkan disk**

- Menggunakan gerak yang terus menerus, dorong disk ke dalam drive hingga jari Anda menyentuh tepi iMac.
- Hanya gunakan disk berukuran standar.

### **Jika disk tidak dapat dikeluarkan**

- Tutup aplikasi yang menggunakan disk, dan tekan tombol MediaEject (⏏) pada keyboard.
- Buka jendela Finder dan klik ikon lepas di samping ikon disk di sidebar, atau seret ikon disk dari desktop ke Trash.
- Keluar dari akun pengguna Anda dengan memilih Apple (🍏) > Log Out “User” (nama akun Anda muncul di menu), lalu tekan tombol Pelepas Media (⏏) di keyboard.
- Hidupkan ulang iMac sewaktu menekan terus tombol mouse.

### **Jika Anda mengalami masalah saat menggulir mouse**

- Jika mouse Anda dilengkapi dengan bola gulir dan pengguliran terasa kasar atau bola gulir tidak menggulir ke atas, ke bawah, atau sisi ke sisi, tahan terus sisi atas mouse dan gulir bola saat membersihkan.
- Untuk informasi lebih lanjut, lihat “Membersihkan Mouse Anda” pada halaman 74.

### **Jika pengaturan tanggal dan waktu hilang berulang kali**

- Anda perlu mengganti baterai cadangan internal. Untuk informasi tentang kontak layanan Apple, lihat “Mengetahui Lebih Lanjut, Layanan, dan Dukungan” pada halaman 62.

## Memperbaiki, Memulihkan, atau Menginstal Ulang Perangkat Lunak Mac OS X

Jika Anda mengalami masalah dengan perangkat lunak atau perangkat keras Mac, Mac OS X menyediakan perbaikan dan pengembalian utilities yang dapat menyelesaikan masalah, bahkan mengembalikan perangkat lunak ke pengaturan pabrik asli.

Anda dapat mengakses utilities ini dari aplikasi Mac OS X Utilities, bahkan meskipun komputer Anda tidak hidup dengan benar.



Gunakan aplikasi Mac OS X Utilities untuk:

- Mengembalikan perangkat lunak dan data dari cadangan Time Machine.
- Instal ulang aplikasi Mac OS X dan Apple.

- Pulihkan pengaturan pabrik pada komputer Anda dengan menghapus disk-nya dan menginstal ulang aplikasi Mac OS X dan Apple.
- Perbaiki disk komputer menggunakan Disk Utility.

Jika masalah terdeteksi oleh komputer, aplikasi Mac OS X Utilities akan terbuka secara otomatis. Anda juga dapat membuka aplikasi secara manual dengan menghidupkan kembali komputer.

#### **Untuk membuka aplikasi Mac OS X Utilities:**

- Hidupkan ulang komputer saat menahan terus tombol Command (⌘) dan R .

Beberapa utilities di aplikasi Mac OS X Utilities memerlukan akses ke Internet dan Mac App Store. Anda perlu memastikan komputer Anda tersambung ke Internet dengan menggunakan jaringan Ethernet atau Wi-Fi.

#### **Untuk menyambung dengan menggunakan jaringan Wi-Fi:**

- 1 Pilih jaringan dari menu status Wi-Fi di pojok kanan atas dari layar.
- 2 Jika perlu, ketik sandi jaringan.

Untuk bergabung dengan jaringan dikunci, pilih Join Other Network. Masukkan nama jaringan dan sandi.

### **Memperbaiki Disk dengan Disk Utility**

Jika Anda mengalami masalah dengan komputer, atau jika saat komputer hidup Anda melihat panel Mac OS X Utilities, mungkin Anda perlu memperbaiki disk komputer.

- 1 Pilih Disk Utility di panel Mac OS X Utilities, lalu klik Continue.
- 2 Pilih disk atau partisi di daftar di sebelah kiri, lalu klik tab First Aid.
- 3 Klik Repair Disk.

Jika Disk Utility tidak dapat memperbaiki disk, buat cadangan informasi sebanyak mungkin, lalu ikuti petunjuk di “Memasang Ulang Mac OS X dan Apple Applications” pada halaman 53.

Untuk informasi tentang Disk Utility beserta pilihannya, lihat Help Center, atau buka Disk Utility (di folder Utilities di Launchpad), lalu pilih Help > Disk Utility Help.

## Memulihkan Informasi Menggunakan Time Machine Backup

Anda dapat menggunakan utility Restore untuk memulihkan segalanya ke keadaan sebelumnya pada komputer jika Anda memiliki cadangan Time Machine.

Gunakan cadangan Time Machine untuk menyimpan informasi hanya ke komputer yang merupakan sumber cadangan. Jika Anda ingin mentransfer informasi ke komputer baru, gunakan Migration Assistant (di folder Utilities dalam Launchpad).

- 1 Jika cadangan Anda di Time Capsule, pastikan Anda tersambung dengan jaringan Ethernet atau Wi-Fi. (Untuk tersambung ke jaringan Wi-Fi, ikuti instruksi berikut pada halaman 52.)
- 2 Di panel Mac OS X Utilities, pilih Restore From Time Machine Backup, lalu klik Continue.
- 3 Pilih disk yang berisi cadangan Time Machine, lalu ikuti petunjuk di layar.

## Memasang Ulang Mac OS X dan Apple Applications

Berdasarkan keadaan tertentu, Anda perlu memasang ulang Mac OS X dan aplikasi Apple. Anda perlu menginstal ulang saat menyimpan file dan pengaturan pengguna seadanya.

- 1 Pastikan Anda tersambung ke Internet dengan menggunakan jaringan Ethernet atau Wi-Fi. (Untuk menyambung ke jaringan Wi-Fi, ikuti petunjuk di halaman 52.)
- 2 Di panel Mac OS X Utilities, pilih Reinstall Mac OS X, lalu klik Continue.

- 3 Dalam panel di mana Anda diminta memilih disk, pilih disk Mac OS X yang ada (dalam beberapa kasus, hanya pilihan disk Mac OS X yang tersedia).
- 4 Untuk memilih atau menghapus perangkat lunak opsional, klik Customize.
- 5 Klik Install.

Anda dapat menginstal Mac OS X tanpa menghapus disk, yang menyimpan file dan pengaturan yang ada, atau Anda dapat menghapus disk terlebih dulu, yang menghapus semua data dan biarkan komputer siap untuk menginstal ulang aplikasi Mac OS X dan Apple.

Setelah menginstal ulang Mac OS X, Anda dapat men-download ulang aplikasi Apple yang mendukung iMac serta aplikasi lain yang dibeli dari Mac App Store. Anda dapat memulihkan data dan aplikasi lainnya dari Time Machine atau cadangan lainnya.

*Penting:* Apple menyarankan untuk membuat cadangan data di disk sebelum memulihkan perangkat lunak. Apple tidak bertanggung jawab atas data yang hilang.

## Memulihkan Komputer Anda ke Pengaturan Pabrik

Saat Anda mengembalikan komputer ke pengaturan pabrik, semua data pada komputer (akun pengguna, pengaturan jaringan, dan semua file dan folder) dihapus. Sebelum mengembalikan, buat cadangan file yang ingin disimpan dengan menyalinnya ke disk lain. Tulis pengaturan jaringan dari preferensi Network agar lebih mudah tersambung kembali setelah memasang ulang Mac OS X.

- 1 Pastikan Anda tersambung ke Internet dengan menggunakan jaringan Ethernet atau Wi-Fi. (Untuk menyambung ke jaringan Wi-Fi, ikuti petunjuk di halaman 52.)
- 2 Dalam panel Mac OS X Utilities, pilih Disk Utility dan klik Continue.
- 3 Pilih disk dalam daftar di kiri, lalu klik tab Erase.

- 4 Pilih Mac OS X Extended (Journaled) dari menu pop-up Format, ketik nama untuk disk, lalu klik Erase.
- 5 Setelah disk dihapus, pilih Disk Utility > Quit Disk Utility.
- 6 Dalam panel Mac OS X Utilities, pilih Reinstall Mac OS X dan klik Continue.
- 7 Untuk menginstal ulang Mac OS X dan aplikasi Anda, ikuti petunjuk di Mac OS X Installer.

Setelah menginstal ulang Mac OS X, Anda dapat men-download ulang aplikasi Apple yang mendukung iMac serta aplikasi lain yang dibeli dari Mac App Store. Anda dapat memulihkan data dan aplikasi lainnya dari Time Machine atau cadangan lainnya.

## Memeriksa Masalah Perangkat Keras

Jika terdeteksi masalah pada perangkat keras, gunakan aplikasi Apple Hardware Test untuk membantu memastikan apakah terdapat masalah pada salah satu komponen iMac.

### Untuk menggunakan Apple Hardware Test:

- 1 Lepas semua perangkat eksternal dari iMac, kecuali keyboard dan mouse. Jika kabel Ethernet tersambung, lepas sambungan kabel tersebut.
- 2 Hidupkan ulang iMac sewaktu menekan terus tombol D.
- 3 Saat layar pilihan Apple Hardware Test muncul, pilih bahasa yang akan digunakan.
- 4 Tekan tombol Return atau klik tombol tanda panah kanan.
- 5 Jika layar utama Apple Hardware Test muncul (setelah sekitar 45 detik), ikuti petunjuk pada layar.

- 6 Jika Apple Hardware Test mendeteksi masalah, kode kesalahan akan ditampilkan. Catat kode kesalahan yang muncul sebelum meneruskan ke pilihan dukungan. Jika Apple Hardware Test tidak mendeteksi gangguan perangkat keras, masalah mungkin terletak pada perangkat lunak.

**Penting:** Jika jendela Apple Hardware Test tidak muncul setelah dihidupkan kembali, tahan terus tombol Command (⌘), Option, dan D keys lalu hidupkan ulang komputer untuk mengakses perangkat lunak Apple Hardware Test dari Internet. Komputer Anda harus tersambung ke jaringan yang memiliki akses ke Internet.

## Mengganti Baterai

Apple Wireless Keyboard dan Apple Magic Mouse, masing-masing dilengkapi dengan dua baterai AA. Anda dapat menggantinya dengan baterai alkaline, lithium, atau AA isi ulang.

Jauhkan penutup tempat baterai dan baterai dari jangkauan anak-anak.

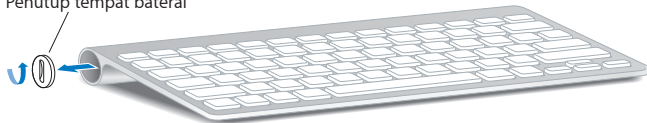
**PERINGATAN:** Jika Anda mengganti baterai, ganti semuanya secara bersamaan. Jangan gabungkan baterai lama dengan baterai baru atau dengan baterai jenis berbeda (misalnya, jangan gunakan baterai alkaline bersama dengan baterai lithium). Jangan buka atau lubangki baterai, dipasang terbalik, maupun terpapar api, suhu tinggi, atau air. Jauhkan baterai dari jangkauan anak-anak.



### Untuk mengganti baterai di Apple Wireless Keyboard:

- 1 Tekan tombol daya (⏻) untuk mematikan keyboard.
- 2 Gunakan koin untuk melepas penutup tempat baterai.

Penutup tempat baterai



- 3 Geser dua baterai AA ke tempat baterai, seperti yang ditunjukkan di bawah ini.

Masukan baterai

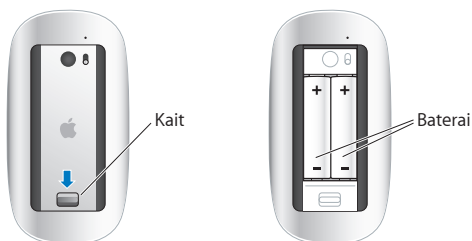


- 4 Ganti penutup tempat baterai.

Untuk memeriksa status baterai, tekan tombol daya (⏻). Jika lampu indikator tidak menyala, baterai mungkin perlu diganti. Anda dapat memeriksa tingkat baterai di Keyboard Preferences. Pilih Apple (🍏) > System Preferences dan klik Keyboard. Tingkat baterai berada di sudut kiri bawah.

### Untuk mengganti baterai di Magic Mouse Apple:

- 1 Geser kenop aktif/tidak aktif di bagian bawah mouse untuk menonaktifkannya.
- 2 Geser kait ke bawah, lalu lepaskan penutup baterai.



- 3 Masukkan baterai dengan sisi positif (+) menghadap ke atas seperti yang ditunjukkan di atas.
- 4 Pasang kembali penutup, lalu aktifkan mouse.

Klik Apple Magic Mouse sekali untuk menyambungkannya kembali ke iMac.

Untuk memeriksa status baterai, geser kenop aktif/tidak aktif untuk mengaktifkan mouse. Jika lampu indikator tidak menyala, baterai mungkin perlu diganti. Tingkat daya baterai dapat diperiksa di Mouse Preferences. Pilih Apple (🍏) > System Preferences dan klik Mouse. Tingkat daya baterai berada di sudut kiri bawah.

## Masalah Sambungan Internet

iMac memiliki aplikasi Network Setup Assistant untuk membantu Anda melalui pengaturan koneksi Internet. Buka System Preferences dan klik Network. Klik tombol "Assist me" untuk membuka Network Setup Assistant.

Jika sambungan Internet bermasalah, coba langkah yang dijelaskan di bagian ini untuk tipe koneksi, atau Anda dapat menggunakan Network Diagnostics.

#### Untuk menggunakan Network Diagnostics:

- 1 Pilih Apple (🍏) > System Preferences.
- 2 Klik Network, lalu klik "Assist me".
- 3 Klik Diagnostics untuk membuka Network Diagnostics.
- 4 Ikuti petunjuk pada layar.

Jika Network Diagnostics tidak dapat mengatasi masalah, kemungkinan terjadi masalah dengan ISP (Internet Service Provider) yang dituju, perangkat eksternal yang digunakan untuk tersambung ke ISP, atau dengan server yang coba diakses. Anda dapat mencoba langkah berikut.

#### Sambungan Modem Kabel, Modem DSL, dan Internet LAN

Pastikan semua kabel modem telah tersambung dengan kencang, termasuk kabel daya modem, kabel dari modem ke iMac, dan kabel dari modem ke stopkontak. Periksa kabel dan catu daya ke hub atau router Ethernet.

Matikan DSL atau modem kabel selama beberapa menit, lalu hidupkan kembali. Beberapa ISP menyarankan untuk melepaskan kabel daya modem. Jika modem dilengkapi tombol atur ulang, tekan tombol tersebut sebelum atau sesudah daya dimatikan dan dihidupkan.

**Penting:** Petunjuk yang mengacu ke modem tidak berlaku untuk pengguna LAN. Pengguna LAN mungkin memiliki hub, sakelar, router, atau pod koneksi yang pengguna kabel dan modem DSL tidak miliki. Pengguna LAN sebaiknya menghubungkan administrator jaringan selain dari ISP.

## Sambungan PPPoE

Jika tidak dapat tersambung ke ISP menggunakan PPPoE (Point to Point Protocol over Ethernet), pastikan Anda telah memasukkan informasi yang benar di preferensi Network.

### Untuk memasukkan pengaturan PPPoE:

- 1 Pilih Apple (🍏) > System Preferences.
- 2 Klik Network.
- 3 Klik Add (+) di bagian bawah daftar layanan sambungan jaringan, lalu pilih PPPoE dari menu pop-up Interface.
- 4 Pilih interface untuk layanan PPPoE dari menu pop-up Ethernet. Pilih Ethernet jika tersambung ke jaringan kabel atau Wi-Fi jika Anda tersambung ke jaringan nirkabel.
- 5 Klik Create.
- 6 Masukan informasi dari penyedia layanan, seperti nama account, sandi, dan nama layanan PPPoE (jika penyedia layanan memintanya).
- 7 Klik Apply untuk mengaktifkan pengaturan.

## Sambungan Jaringan

Pastikan kabel Ethernet disambung ke iMac dan jaringan. Periksa kabel dan catu daya ke hub dan router Ethernet.

Jika dua komputer atau lebih berbagi sambungan Internet, pastikan jaringan Anda telah dikonfigurasi dengan benar. Anda harus mengetahui apakah ISP hanya memberikan satu atau beberapa alamat IP, satu alamat IP untuk setiap komputer.

Jika hanya satu alamat IP yang diberikan, Anda harus memiliki router yang dapat berbagi sambungan, yang disebut juga dengan network address translation (NAT) atau “menyembunyikan IP”. Untuk informasi pengaturan, periksa dokumentasi yang diberikan dalam router atau tanyakan kepada yang mengatur jaringan Anda.

Anda dapat menggunakan base station AirPort untuk berbagi satu alamat IP di antara beberapa komputer. Untuk informasi tentang cara menggunakan base station AirPort, periksa Help Center (klik Help di baris menu dan cari “airport”) atau buka situs web AirPort di [www.apple.com/asia/support/airport](http://www.apple.com/asia/support/airport).

Jika langkah tersebut gagal mengatasi masalah, hubungi ISP atau administrator jaringan.

## Masalah dengan Komunikasi Nirkabel

Jika Anda mengalami masalah menggunakan komunikasi nirkabel:

- Pastikan komputer atau jaringan yang dituju telah aktif dan dilengkapi jalur akses nirkabel.
- Pastikan perangkat lunak telah dikonfigurasi sesuai dengan petunjuk yang disertakan bersama base station atau jalur akses.
- Pastikan iMac berada dalam jangkauan antena komputer lain atau jalur akses jaringan. Perangkat elektronik atau benda logam yang ada di sekitar dapat mengganggu komunikasi nirkabel dan mengurangi jarak jangkauan sinyal. Mengubah posisi atau memutar iMac dapat memperbaiki penerimaan sinyal.
- Periksa menu status Wi-Fi (📶) di baris menu. Muncul hingga empat baris, menunjukkan kekuatan sinyal. Jika kekuatan sinyal lemah, coba ubah lokasi Anda.
- Lihat Help Center (klik Help dari baris menu, lalu cari “wi-fi”). Lihat juga petunjuk yang disertakan bersama perangkat nirkabel untuk informasi lebih lanjut.

## Memperbarui Perangkat Lunak

Bila tersambung ke Internet, Software Update akan memeriksa ketersediaan pembaruan untuk komputer Anda. Anda dapat men-download serta menginstal perangkat lunak gratis versi terbaru, driver, dan perangkat tambahan lainnya dari Apple. Anda dapat mengatur seberapa sering iMac memeriksa pembaruan di preferensi Software Update. Untuk memeriksa secara manual, pilih Apple (🍏) > Software Update. Untuk informasi lain tentang Software Update, lihat Help Center (klik Help dari baris menu, lalu cari "Software Update").

Anda dapat menemukan informasi terbaru tentang Mac OS X di [www.apple.com/id/macosex](http://www.apple.com/id/macosex). Untuk masalah yang terkait dengan perangkat lunak di luar Apple, hubungi produsen perangkat lunak tersebut. Produsen perangkat lunak sering memberikan pembaruan perangkat lunak pada situs web mereka.

## Mengetahui Lebih Lanjut, Layanan, dan Dukungan

iMac Anda tidak memiliki bagian yang tidak dapat diservis, kecuali keyboard, mouse, dan memori. Jika perlu servis, hubungi Apple atau bawa iMac Anda ke Penyedia Layanan Resmi Apple. Anda dapat menemukan informasi lebih lanjut tentang iMac melalui sumber online, bantuan pada layar, System Information, atau Apple Hardware Test.

### Sumber Online

Untuk informasi layanan dan dukungan online, kunjungi [www.apple.com/id/support](http://www.apple.com/id/support). Anda dapat mencari AppleCare Knowledge Base, periksa pembaruan perangkat lunak, atau mendapatkan bantuan dari forum diskusi Apple.

## Bantuan pada Layar

Anda sering kali dapat menemukan jawaban atas pertanyaan serta petunjuk dan informasi tentang mengatasi masalah di Mac Help. Pilih Help > Help Center.

## System Information

Untuk mendapatkan informasi tentang iMac, gunakan System Information. System Information menunjukkan perangkat keras dan perangkat lunak yang terpasang, nomor seri dan versi sistem pengoperasian, berapa besar memori yang terpasang, dan lainnya. Untuk membuka System Information, pilih Apple (🍏) > About This Mac dari baris menu, lalu klik More Info.

## Layanan dan Dukungan AppleCare

iMac disertakan dengan 90 hari dukungan teknis dan satu tahun cakupan garansi perbaikan perangkat keras di Apple Retail Store atau di pusat perbaikan resmi Apple, seperti Penyedia Layanan Resmi Apple. Anda dapat memperpanjang cakupan garansi dengan membeli Program Perlindungan AppleCare. Untuk informasi, kunjungi [www.apple.com/asia/support/products](http://www.apple.com/asia/support/products) atau kunjungi alamat situs web untuk negara Anda dalam daftar di bawah ini.

Jika Anda memerlukan bantuan, perwakilan dukungan telepon AppleCare dapat membantu Anda menginstal dan membuka aplikasi serta mengatasi masalah. Hubungi nomor pusat dukungan yang terdekat (gratis 90 hari pertama). Siapkan informasi tanggal pembelian dan nomor seri iMac sebelum menelepon.

**Catatan:** Dukungan telepon gratis selama 90 hari berlaku sejak tanggal pembelian dan tarif panggilan berlaku.

Negara	No. Telepon	Situs Web
Indonesia	(62) 0018 03061 2009	<a href="http://www.apple.com/id/support">www.apple.com/id/support</a>
China	(86) 4006-272273	<a href="http://www.apple.com.cn/support">www.apple.com.cn/support</a>
Hong Kong	(852) 2112-0099 *	<a href="http://www.apple.com/hk/support">www.apple.com/hk/support</a> <a href="http://www.apple.com/hk/en/support">www.apple.com/hk/en/support</a>
India	(91) 1800 4250 744 (91) 80-4140-9000	<a href="http://www.apple.com/in/support">www.apple.com/in/support</a>
Korea Selatan	(82) 1544-2662	<a href="http://www.apple.com/kr/support">www.apple.com/kr/support</a>
Malaysia	1-800 803-638	<a href="http://www.apple.com/my/support">www.apple.com/my/support</a>
Filipina	1-800-1441-0234	<a href="http://www.apple.com/ph/support">www.apple.com/ph/support</a>
Singapura	800-186-1087 (65) 6835-1812 *	<a href="http://www.apple.com/sg/support">www.apple.com/sg/support</a>
Taiwan	(886) 0800-095-988	<a href="http://www.apple.com/tw/support">www.apple.com/tw/support</a>
Thailand	001800 4412904	<a href="http://www.apple.com/th/support">www.apple.com/th/support</a>

Nomor telepon dapat berubah sewaktu-waktu dan biaya telepon lokal dan interlokal mungkin berlaku. Daftar lengkap tersedia di web:

[www.apple.com/support/contact/phone\\_contacts.html](http://www.apple.com/support/contact/phone_contacts.html)



## Menemukan Nomor Seri Produk Anda

Gunakan salah satu metode ini untuk menemukan nomor seri iMac:

- Pilih Apple (🍏) About This Mac. Klik nomor versi di bawah kata “Mac OS X” untuk melihat nomor versi, versi build, dan nomor seri Mac OS X.
- Pilih Apple (🍏) About This Mac, lalu klik More Info.
- Lihat pada bagian bawah dudukan iMac.



# 5

## Informasi Penting Lainnya

[www.apple.com/asia/environment](http://www.apple.com/asia/environment)

Help Center  ergonomis

Untuk keselamatan Anda dan peralatan, ikuti peraturan tentang cara menangani, membersihkan, dan menggunakan iMac Anda dengan lebih nyaman. Simpan petunjuk ini di tempat yang mudah dijangkau sebagai referensi untuk semua pihak.

**PEMBERITAHUAN:** Penyimpanan atau penggunaan komputer yang tidak tepat dapat membatalkan garansi dari produsen.

## Informasi Penting tentang Keselamatan

**PERINGATAN:** Kelalaian mengikuti petunjuk ini dapat menyebabkan kebakaran, sengatan listrik, cedera, atau kerusakan lainnya.

**Penanganan yang tepat** Atur iMac Anda pada permukaan meja yang stabil. Jangan pernah menekan objek ke pembuka ventilasi.

**Air dan lokasi yang lembab** Jauhkan iMac Anda dari sumber cairan, seperti minuman, wastafel, bak mandi, pancuran air, dan lain sebagainya. Lindungi iMac Anda dari kelembaban atau cuaca lembab, seperti hujan, salju, dan kabut.

**Daya** Kabel daya hanya dapat dilepas dari daya untuk memutuskan sepenuhnya kabel daya. Pastikan untuk menarik konektor, bukan kabelnya. Selalu putus kabel daya sebelum membuka iMac Anda untuk memasang memori.

Lepas kabel daya (dengan memegang bagian konektor, bukan kabelnya) dan putus kabel ethernet atau kabel telepon jika Anda mengalami salah satu kondisi berikut:

- Anda ingin menambah memori
- Kabel daya atau konektor telah aus atau rusak
- Casing terkena tumpahan cairan
- iMac Anda terkena hujan atau kelembaban tinggi
- iMac Anda terjatuh atau casing rusak
- iMac Anda sepertinya perlu diservis atau diperbaiki
- Anda ingin membersihkan casing (hanya gunakan rekomendasi prosedur yang dijelaskan pada halaman 73)

**Penting:** Daya hanya dapat dimatikan sepenuhnya dengan memutuskan kabel daya. Pastikan minimal salah satu ujung kabel daya mudah dijangkau sehingga Anda dapat melepas sambungan iMac bila diperlukan.

**PERINGATAN:** Kabel AC memiliki konektor ground tiga kabel (konektor yang memiliki ketiga pin ground). Konektor ini hanya sesuai dengan outlet AC yang memiliki ground. Jika konektor tidak dapat dimasukkan ke outlet karena outlet tidak memiliki ground, hubungi ahli listrik berlisensi untuk mengganti outlet dengan outlet ground yang benar. Jangan menggagalkan tujuan konektor yang memiliki ground.

### Spesifikasi daya:

- *Tegangan:* AC 100 hingga 240 V
- *Arus:* maksimum 4 A
- *Frekuensi:* 50 hingga 60 Hz

**Kerusakan pendengaran** Kehilangan pendengaran permanen dapat terjadi jika earphone atau headphone digunakan dengan volume suara yang tinggi. Atur volume ke tingkat aman. Seiring dengan waktu, Anda dapat menyesuaikan diri dengan volume suara yang lebih tinggi dan mungkin terdengar normal, namun pada akhirnya dapat merusak pendengaran. Jika Anda mendengar bunyi dengung atau jika suara terdengar jauh, hentikan penggunaan earphone atau headphone dan periksakan pendengaran Anda. Semakin tinggi tingkat volume suara, semakin cepat pendengaran Anda rusak. Berikut adalah saran ahli telinga untuk melindungi pendengaran Anda:

- Batasi frekuensi penggunaan earphone atau headphone pada tingkat volume suara tinggi.
- Jangan perbesar volume suara untuk menghalangi suara bising di sekitar Anda.
- Perkecil volume suara jika Anda tidak dapat mendengar suara orang di sekitar.

**Aktivitas berisiko tinggi** Sistem komputer ini tidak ditujukan untuk penggunaan pada operasi fasilitas nuklir, navigasi pesawat terbang atau sistem komunikasi, sistem kontrol lalu lintas udara, atau untuk penggunaan lain jika kegagalan sistem komputer dapat mengakibatkan kematian, luka personal, atau kerusakan lingkungan yang fatal.

### Informasi Laser Kelas 1 Mouse

Apple Magic Mouse merupakan produk laser Kelas 1 yang sesuai dengan IEC 60825-1 A1 A2 dan 21 CFR 1040.10 dan 1040.11, kecuali untuk kondisi anomali yang sesuai dengan Informasi Laser No. 50 tertanggal 26 Juli, 2001.

**Perhatian:** Modifikasi yang dilakukan pada perangkat ini dapat menimbulkan paparan radiasi yang berbahaya. Untuk keselamatan Anda, perbaiki peralatan ini hanya di Penyedia Layanan Resmi Apple.

Laser Kelas 1 aman digunakan dalam kondisi yang telah ditentukan sesuai persyaratan dalam IEC 60825-1 dan 21 CFR 1040. Namun, sebaiknya jangan arahkan cahaya laser ke mata seseorang.

## Informasi laser untuk Drive Disk Optik

**PERINGATAN:** Membuat penyesuaian atau melakukan prosedur yang tidak diuraikan dalam buku panduan ini dapat mengakibatkan pemaparan radiasi yang berbahaya.

Drive disk optik di iMac dilengkapi laser yang aman digunakan dalam kondisi normal, namun dapat merusak mata jika dibongkar. Untuk keselamatan Anda, perbaiki peralatan ini hanya di Penyedia Layanan Resmi Apple.

**Penting:** Peralatan listrik dapat berbahaya jika salah digunakan. Operasi produk ini atau produk serupa harus selalu diawasi oleh orang dewasa. Jangan membiarkan anak-anak mengakses bagian dalam produk listrik dan jangan mengizinkan mereka memegang kabel.

**PERINGATAN:** Jangan pernah menekan objek apa pun ke produk ini melalui pembuka ventilasi di casing. Melakukannya, dapat berbahaya dan merusak komputer Anda.

## Jangan Memperbaiki Sendiri

iMac tidak memiliki bagian yang tidak dapat diservis, kecuali keyboard, mouse, dan memori. (lihat “Memasang Memori” pada halaman 39). Jangan coba membuka iMac Anda. Jika iMac perlu diperbaiki, bawa ke Penyedia Layanan Resmi Apple atau hubungi pihak Apple guna mendapatkan layanan. Lihat “Mengetahui Lebih Lanjut, Layanan, dan Dukungan” pada halaman 62.

Jika Anda membuka iMac atau memasang item selain dari memori, maka berisiko merusak peralatan. Kerusakan seperti itu tidak ditanggung oleh garansi terbatas pada iMac Anda.

## Informasi Penting tentang Penanganan

**PEMBERITAHUAN:** Kelalaian mengikuti instruksi penanganan ini dapat menyebabkan kerusakan pada iMac atau properti lainnya.

**Lingkungan pengoperasian** Mengoperasikan iMac Anda di luar kisaran ini dapat memengaruhi performa:

- *Suhu pengoperasian:* 50° hingga 95° F (10° hingga 35° C)
- *Suhu penyimpanan:* -4° hingga 116° F (-20° hingga 47° C)
- *Kelembaban relatif:* 5% hingga 95% (tidak berkondensasi)
- *Ketinggian pengoperasian maksimum:* 10,000 kaki (3.048 meter)

Jangan mengoperasikan iMac dalam area dengan sejumlah debu udara, atau asap dari rokok, cerutu, asbak, kompor gas, atau perapian, atau dekat alat pelembab udara ultrasonik menggunakan keran air yang tidak disaring. Partikel debu udara yang sangat kecil, yang diproduksi saat merokok, memasak, membakar, atau menggunakan alat pelembab udara ultrasonik dengan air yang tidak disaring dapat, dalam contoh yang jarang, masuk ke pembuka ventilasi iMac dan, dalam kondisi tertentu, menyebabkan kabut pada permukaan dalam panel kaca yang menutupi layar iMac.

**Menghidupkan iMac Anda** Jangan pernah menghidupkan iMac Anda kecuali semua bagian internal dan eksternalnya berada di tempatnya. Mengoperasikan komputer saat ada bagian yang hilang dapat berbahaya dan merusak komputer Anda.

**Membawa iMac Anda** Sebelum mengangkat atau mengubah posisi iMac, matikan dan lepas semua kabel dan sambungan yang tersambung. Untuk mengangkat atau memindahkan iMac Anda, tahan sisi-sisinya.



**Menggunakan konektor dan port** Jangan pernah memaksa konektor masuk ke dalam port. Saat menyambung perangkat, pastikan port bebas dari serpihan, konektor cocok dengan port, dan Anda telah meletakkan konektor pada port dengan benar.

**Menggunakan drive optik** SuperDrive di iMac Anda mendukung disk standar 12 cm (4,7 inci). Bentuk disk nonstandar atau disk yang lebih kecil dari 12 cm (4,7 inci) tidak didukung.

**Menyimpan iMac Anda** Jika Anda akan menyimpan iMac untuk waktu yang lama, simpan di tempat sejuk (idealnya, 71° F atau 22° C).

## Membersihkan iMac Anda

Ikuti panduan ini saat membersihkan bagian luar iMac dan komponennya.

- Matikan iMac dan lepas semua kabel.
- Gunakan kain yang basah, lembut, dan bebas serabut untuk membersihkan eksterior iMac. Hindari pembuka dari kelembaban. Jangan menyemprotkan cairan pembersih langsung ke iMac Anda.
- Jangan menggunakan semprotan aerosol, larutan pembersih, atau ampelas.

## Membersihkan Layar iMac Anda

Gunakan kain yang basah, lembut, dan bebas serabut untuk membersihkan layar.

**Untuk membersihkan layar iMac, lakukan tindakan berikut:**

- Matikan iMac dan lepas semua kabel.
- Hanya basahi kain yang bersih, lembut, dan bebas serabut dengan air, lalu bersihkan layar. Jangan menyemprotkan cairan secara langsung pada layar.

## Membersihkan Mouse Anda

Anda harus selalu membersihkan mouse agar kotoran dan debu tidak menumpuk. Gunakan kain yang bebas serabut yang telah dilembabkan dengan air. Jangan sampai pembuka lembab atau menggunakan semprotan aerosol, larutan pembersih, atau ampelas.

Jika menggunakan Apple Mouse kabel dengan iMac Anda, tahan terus sisi atas mouse dan putar bola gulir dengan kain bersih, bebas serat, untuk membantu membersihkan partikel yang mengganggu pengguliran.

## Mengenal Pengaturan Ergonomis

Berikut adalah beberapa tips untuk menciptakan lingkungan kerja yang sehat.

### Keyboard

Bila Anda menggunakan keyboard, posisikan bahu dengan nyaman. Lengan atas dan bawah harus membentuk sudut sedikit melebihi sembilan puluh derajat, dengan pergelangan tangan dan tangan dalam posisi sejajar.

Ubah posisi tangan sesering mungkin agar tidak letih. Beberapa pengguna komputer mungkin mengalami ketidaknyamanan pada tangan, pergelangan tangan, atau lengan setelah bekerja terus-menerus tanpa istirahat. Jika Anda mulai merasakan sakit yang kronis atau ketidaknyamanan pada tangan, pergelangan tangan, atau lengan, periksakan ke dokter.

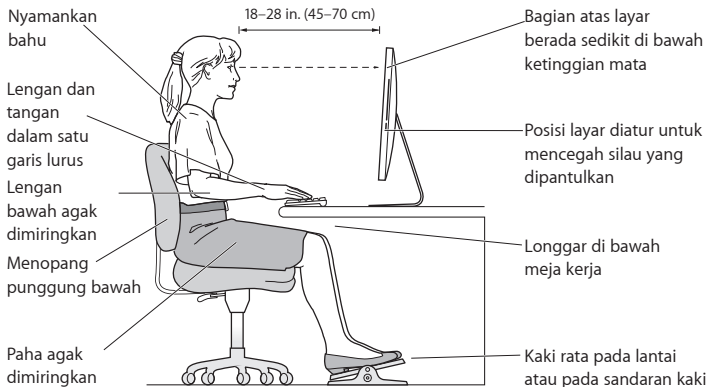
### Mouse

Letakkan mouse sejajar dengan keyboard dan mudah dijangkau.

## Layar

Atur posisi layar agar bagian atas layar berada sedikit di bawah ketinggian mata saat Anda duduk menggunakan keyboard. Jarak ideal dari mata ke layar tergantung pada kenyamanan Anda sendiri meskipun sebagian besar orang memilih antara 45 hingga 70 cm (18 hingga 28 inci).

Atur posisi layar untuk meminimalkan efek silau dan pantulan dari lampu yang ada di atas serta jendela yang ada di dekat layar. Dudukan komputer memungkinkan Anda mengatur layar ke sudut pandang yang paling ideal agar efek silau dari sumber cahaya yang terpasang permanen dapat dikurangi atau dihindari.



## Kursi

Sebaiknya pilih kursi yang dapat disesuaikan dan mampu menopang tubuh dengan stabil dan nyaman. Atur ketinggian kursi agar paha Anda berada pada posisi horizontal dan kaki rata menyentuh lantai. Bagian belakang kursi harus menopang punggung bagian bawah (bagian lumbar). Ikuti petunjuk produsen untuk menyesuaikan sandaran punggung sehingga tubuh dapat bersandar dengan baik.

Posisi kursi mungkin perlu dinaikkan agar lengan dan tangan berada pada sudut yang tepat terhadap keyboard. Jika kaki tidak dapat rata menyentuh lantai, gunakan sandaran kaki dengan ketinggian dan kemiringan yang dapat disesuaikan, untuk mengisi celah kosong antara lantai dan kaki. Anda juga dapat menurunkan meja bila sandaran kaki tidak digunakan. Alternatif lainnya adalah menggunakan meja dengan tempat keyboard khusus yang posisinya lebih rendah daripada permukaan meja standar.

Informasi lebih lanjut tentang pengaturan ergonomis tersedia di web:

[www.apple.com/about/ergonomics](http://www.apple.com/about/ergonomics)

## Apple dan Lingkungan

Apple Inc. sangat menyadari tanggung jawabnya untuk meminimalkan dampak pengoperasian dan produk yang dihasilkan terhadap lingkungan.

Informasi lebih lanjut tersedia di web:

[www.apple.com/asia/environment](http://www.apple.com/asia/environment)

## Regulatory Compliance Information

### Pernyataan Kesesuaian FCC

Perangkat ini sesuai dengan pasal 15 peraturan FCC. Pengoperasian harus memenuhi dua kondisi sebagai berikut: (1) Perangkat ini tidak boleh menyebabkan interferensi berbahaya dan (2) perangkat ini harus menerima semua interferensi yang ditangkap, termasuk interferensi yang dapat menyebabkan pengoperasian yang tidak dikehendaki. Lihat petunjuk jika terdapat interferensi pada unit penerima radio atau televisi.

### Interferensi Radio dan Televisi

Komputer ini menghasilkan, menggunakan, dan dapat memancarkan energi frekuensi gelombang radio. Bila tidak dipasang dan digunakan sesuai petunjuk dari Apple, interferensi pada unit penerima radio dan televisi dapat terjadi.

Peralatan ini telah diuji dan dinyatakan sesuai dengan batas yang diterapkan untuk perangkat digital Kelas B berdasarkan spesifikasi pada Pasal 15 peraturan FCC. Spesifikasi ini ditujukan untuk memberikan perlindungan yang memadai terhadap interferensi yang terjadi pada pemasangan di rumah. Namun, tidak ada garansi bahwa interferensi tidak akan terjadi pada pemasangan di lokasi tertentu.

Matikan komputer untuk mengetahui apakah sistem komputer menyebabkan interferensi. Jika interferensi berhenti, kemungkinan interferensi tersebut berasal dari komputer atau salah satu perangkat periferai.

Jika sistem komputer memang menyebabkan interferensi pada unit penerima radio atau televisi, coba atasi masalah ini menggunakan satu atau beberapa langkah berikut:

- Geser posisi antena televisi atau radio hingga interferensi berhenti.
  - Pindahkan komputer ke salah satu sisi televisi atau radio.
  - Jauhkan posisi komputer dari televisi atau radio.
  - Sambungkan konektor komputer ke stopkontak di sirkuit lain yang tidak digunakan untuk televisi atau radio. (Pastikan komputer dan televisi atau radio berada dalam sirkuit yang dikontrol oleh pemutus arus atau sekring yang berbeda.)
- Jika perlu, hubungi Apple atau Penyedia Layanan Resmi Apple. Lihat informasi tentang layanan dan dukungan yang disertakan dengan produk Apple. Atau hubungi teknisi ahli radio/televiisi untuk mendapatkan saran tambahan.

**Penting:** Perubahan atau modifikasi pada produk yang tidak direkomendasikan oleh Apple Inc. dapat melanggar kesesuaian terhadap EMC dan menghilangkan wewenang Anda untuk mengoperasikan produk ini.

Produk ini telah mematuhi ketentuan EMC, termasuk penggunaan perangkat periferai dan kabel berpilin yang telah direkomendasikan di antara komponen sistem. Gunakan perangkat periferai dan kabel berpilin yang kompatibel di antara komponen sistem untuk mengurangi kemungkinan risiko interferensi terhadap unit radio, televisi, dan perangkat elektronik lainnya.

*Pihak terkait (hubungi hanya untuk masalah FCC):*

Apple Inc. Corporate Compliance  
1 Infinite Loop, MS 26-A  
Cupertino, CA 95014

### Penggunaan Radio Nirkabel

Perangkat ini hanya boleh dioperasikan di dalam ruangan saat pengoperasian pada pita frekuensi 5,15 hingga 5,25 GHz.

Cet appareil doit être utilisé à l'intérieur.

この製品は、周波数帯域 5.18 ~ 5.32 GHz で動作しているときは、屋内においてのみ使用可能です。

### Pemaparan Energi Frekuensi Radio

Daya keluaran yang dipancarkan dari perangkat ini berada di bawah batas pemaparan frekuensi radio FCC dan EU. Namun, perangkat ini harus dioperasikan dengan jarak minimum 20 cm antara antenanya dan tubuh pengguna, serta sesuai ketentuan Izin FCC, antena yang digunakan dengan unit pemancar ini tidak boleh dipasang atau dioperasikan dengan antena atau unit pemancar lainnya.

### Kesesuaian Terhadap Sambungan Nirkabel Bluetooth FCC

Antena yang digunakan dengan pemancar ini tidak boleh dipasang atau dioperasikan dengan antena atau unit pemancar lainnya sesuai ketentuan Izin FCC.

## Pernyataan Kesesuaian Kanada

Perangkat ini sesuai dengan standar RSS bebas lisensi Industri Kanada. Pengoperasian harus memenuhi dua kondisi sebagai berikut: (1) perangkat ini tidak boleh menyebabkan interferensi berbahaya, dan (2) perangkat ini harus menerima semua interferensi yang ditangkap, termasuk interferensi yang dapat menyebabkan pengoperasian yang tidak dikehendaki.

Cet appareil est conforme aux normes CNR exemptes de licence d'Industrie Canada. Le fonctionnement est soumis aux deux conditions suivantes : (1) cet appareil ne doit pas provoquer d'interférences et (2) cet appareil doit accepter toute interférence, y compris celles susceptibles de provoquer un fonctionnement non souhaité de l'appareil.

## Pernyataan Kanada Industri Tentang Bluetooth

Perangkat Kelas B ini telah memenuhi semua persyaratan yang ditetapkan dalam peraturan Kanada tentang peralatan yang menyebabkan interferensi.

Cet appareil numérique de la Class B respecte toutes les exigences du Règlement sur le matériel brouilleur du Canada.

## Pernyataan Kanada Industri

Sesuai dengan spesifikasi ICES-003 Kelas B di Kanada. Cet appareil numérique de la classe B est conforme à la norme NMB-003 du Canada. Perangkat ini sesuai dengan RSS 210 Kanada Industri.

## Bluetooth Eropa—Pernyataan Kesesuaian UE

Perangkat nirkabel ini sesuai dengan Petunjuk R&TTE.

## Eropa—Pernyataan Kesesuaian UE

Lihat [www.apple.com/euro/compliance](http://www.apple.com/euro/compliance).



**Български** Apple Inc. декларира, че това iMac е в съответствие със съществените изисквания и другите приложими правила на Директива 1999/5/ЕК.

**Česky** Společnost Apple Inc. tímto prohlašuje, že tento iMac je ve shodě se základními požadavky a dalšími příslušnými ustanoveními směrnice 1999/5/ES.

**Dansk** Undertegnede Apple Inc. erklærer herved, at følgende udstyr iMac overholder de væsentlige krav og øvrige relevante krav i direktiv 1999/5/EF.

**Deutsch** Hiermit erklärt Apple Inc., dass sich das iMac in Übereinstimmung mit den grundlegenden Anforderungen und den übrigen einschlägigen Bestimmungen der Richtlinie 1999/5/EG befindet.

**Eesti** Käesolevaga kinnitab Apple Inc., et see iMac vastab direktiivi 1999/5/EÜ põhinõuetele ja nimetatud direktiivist tulenevatele teistele asjakohastele sätetele.

**Indonesia** Dengan ini, Apple Inc. menyatakan bahwa iMac ini sesuai dengan persyaratan utama dan masing-masing penyedia Petunjuk 1999/5/EC lainnya.

**Español** Por medio de la presente Apple Inc. declara que este iMac cumple con los requisitos esenciales y cualesquiera otras disposiciones aplicables o exigibles de la Directiva 1999/5/CE.

**Ελληνικά** Με την παρούσα, η Apple Inc. δηλώνει ότι αυτή η συσκευή iMac συμμορφώνεται προς τις βασικές απαιτήσεις και τις λοιπές σχετικές διατάξεις της Οδηγίας 1999/5/ΕΚ.

**Français** Par la présente Apple Inc. déclare que l'appareil iMac est conforme aux exigences essentielles et aux autres dispositions pertinentes de la directive 1999/5/CE.

**Íslenska** Apple Inc. lýsir því hér með yfir að þetta tæki iMac fullnægir lágmarkskröfum og öðrum viðeigandi ákvæðum Evróputilskipunar 1999/5/EC.

**Italiano** Con la presente Apple Inc. dichiara che questo dispositivo iMac è conforme ai requisiti essenziali ed alle altre disposizioni pertinenti stabilite dalla direttiva 1999/5/CE.

**Latviski** Ar šo Apple Inc. deklarē, ka iMac ierīce atbilst Direktīvas 1999/5/ĒK būtiskajām prasībām un citiem ar to saistītajiem noteikumiem.

**Lietuvių** Šiuo „Apple Inc.“ deklaruojama, kad šis iMac atitinka esminius reikalavimus ir kitas 1999/5/EB Direktyvos nuostatas.

**Magyar** Alulírott, Apple Inc. nyilatkozik, hogy a iMac megfelel a vonatkozó alapvető követelményeknek és az 1999/5/EC irányelv egyéb előírásainak.

**Malti** Hawnhekk, Apple Inc., jiddikjara li dan iMac jikkonforma mal-htigijiet essenzjali u ma provvedimenti oħrajn rilevanti li hemm fid-Direttiva 1999/5/EC.

**Nederlands** Hierbij verklaart Apple Inc. dat het toestel iMac in overeenstemming is met de essentiële eisen en de andere bepalingen van richtlijn 1999/5/EG.

**Norsk** Apple Inc. erklærer herved at dette iMac-apparatet er i samsvar med de grunnleggende kravene og øvrige relevante krav i EU-direktivet 1999/5/EF.

**Polski** Niniejszym Apple Inc. oświadczam, że ten iMac są zgodne z zasadniczymi wymogami oraz pozostałymi stosownymi postanowieniami Dyrektywy 1999/5/EC.

**Português** Apple Inc. declara que este dispositivo iMac está em conformidade com os requisitos essenciais e outras disposições da Directiva 1999/5/CE.

**Română** Prin prezenta, Apple Inc. declară că acest aparat iMac este în conformitate cu cerințele esențiale și cu celelalte prevederi relevante ale Directivei 1999/5/CE.

**Slovensko** Apple Inc. izjavlja, da je ta iMac skladne z bistvenimi zahtevami in ostalimi ustreznimi določili direktive 1999/5/ES.

**Slovensky** Apple Inc. týmto vyhlasuje, že toto iMac spĺňa základné požiadavky a všetky príslušné ustanovenia Smernice 1999/5/ES.

**Suomi** Apple Inc. vakuuttaa täten, että tämä iMac tyyppinen laite on direktiivin 1999/5/EY oleellisten vaatimusten ja sitä koskevien direktiivin muiden ehtojen mukainen.

**Svenska** Härmed intygar Apple Inc. att denna iMac står i överensstämmelse med de väsentliga egenskapskrav och övriga relevanta bestämmelser som framgår av direktiv 1999/5/EG.

Salinan Pernyataan Kesesuaian UE tersedia di:  
[www.apple.com/euro/compliance](http://www.apple.com/euro/compliance)

Peralatan ini dapat digunakan di negara berikut:

AT	BG	BE	CY	CZ	DK	EE	FI	FR	DE	GR	HU
IE	IT	LV	LT	LU	MT	NL	PL	PT	RO	SK	SL
ES	SE	GB	IS	LI	NO	CH					

## Pernyataan Peringatan Korea

### 대한민국 규정 및 준수

방통위고시에 따른 고지사항

해당 무선설비는 운용 중 전파혼신 가능성이 있음,  
이 기기는 인명안전과 관련된 서비스에 사용할 수 없습니다.

B급 기기(가정용 방송통신기자재)

이 기기는 가정용(B급) 전자파적합기기로서 주로  
가정에서 사용하는 것을 목적으로 하며, 모든 지  
역에서 사용할 수 있습니다.

## Sertifikat Nirkabel Singapura

Complies with  
IDA Standards  
DB00063

## Pernyataan Nirkabel Taiwan

### 無線設備的警告聲明

經型式認證合格之低功率射頻電機，非經許可，公司、商號或使用者均不得擅自變更頻率、加大功率或變更原設計之特性及功能。低功率射頻電機之使用不得影響飛航安全及干擾合法通信；經發現有干擾現象時，應立即停用，並改善至無干擾時方得繼續使用。前項合法通信指依電信法規定作業之無線電通信。低功率射頻電機須忍受合法通信或工業、科學及醫療用電波輻射性電機設備之干擾。

如有這 頻率:

於 5.25GHz 至 5.35GHz 區域內操作之  
無線設備的警告聲明

工作頻率 5.250 ~ 5.350GHz 該頻段限於室內使用。

## Pernyataan Kelas B Taiwan

### Class B 設備的警告聲明

NL

警告

本電池如果更換不正確會有爆炸的危險  
請依製造商說明書處理用過的電池

## Pernyataan VCCI Kelas B Jepang

情報処理装置等電波障害自主規制について

この装置は、情報処理装置等電波障害自主規制協議会 (VCCI) の基準に基づくクラス B 情報技術装置です。この装置は家庭環境で使用されることを目的としていますが、この装置がラジオやテレビジョン受信機に近接して使用されると、受信障害を引き起こすことがあります。

取扱説明書に従って正しい取扱をしてください。

## Rusia



ME67

## Informasi Modem USB Eksternal

Bila Anda menyambungkan iMac ke jalur telepon menggunakan modem USB eksternal, baca informasi dari perusahaan telekomunikasi yang terdapat dalam dokumentasi yang diberikan bersama modem tersebut.

## Sesuai dengan ENERGY STAR®



Sebagai mitra dari ENERGY STAR®, Apple telah menetapkan konfigurasi standar dari produk ini sesuai dengan panduan ENERGY STAR® untuk efisiensi energi. Program ENERGY STAR® merupakan kemitraan bersama produsen peralatan elektronik untuk mempromosikan produk hemat energi. Mengurangi pemakaian energi pada produk akan menghemat uang dan membantu melestarikan sumber daya yang berharga.

Komputer ini dilengkapi manajemen daya yang diaktifkan, sehingga komputer akan beralih ke modus tidur jika tidak ada aktivitas apa pun setelah 10 menit. Untuk membangkitkan komputer, klik mouse atau tekan tombol apapun di keyboard.

Untuk informasi lebih lanjut tentang ENERGY STAR®, kunjungi: [www.energystar.gov](http://www.energystar.gov)

## Informasi Pembuangan dan Daur Ulang



Simbol ini menunjukkan bahwa produk harus dibuang dengan benar sesuai undang-undang dan peraturan setempat yang berlaku. Jika masa pakai produk telah berakhir, hubungi Apple atau pihak berwenang setempat untuk mengetahui tentang pilihan daur ulang.

Untuk informasi tentang program daur ulang Apple, kunjungi [www.apple.com/id/recycling](http://www.apple.com/id/recycling).

## Uni Eropa: Informasi Pembuangan



Simbol di atas menunjukkan bahwa produk harus dibuang terpisah dari limbah rumah tangga sesuai dengan peraturan dan undang-undang setempat. Jika masa pakai produk telah berakhir, bawa produk ke lokasi pembuangan yang telah ditentukan oleh pihak berwenang setempat. Beberapa lokasi pembuangan tidak mengenakan biaya. Lokasi pembuangan yang terpisah dan proses daur ulang produk saat pembuangan akan membantu pelestarian sumber daya alam dan memastikan produk tersebut didaur ulang dengan cara yang melindungi kesehatan manusia dan lingkungan.

## Türkiye

EEE yönetmeliğine (Elektrikli ve Elektronik Eşyalarda Bazı Zararlı Maddelerin Kullanımının Sınırlanılmasına Dair Yönetmelik) uygundur.

## Brasil: Informações sobre eliminação e reciclagem



O símbolo acima indica que este produto e/ou sua bateria não devem ser descartadas no lixo doméstico. Quando decidir descartar este produto e/ou sua bateria, faça-o de acordo com as leis e diretrizes ambientais locais. Para informações sobre o programa de reciclagem da Apple, pontos de coleta e telefone de informações, visite [www.apple.com/br/environment](http://www.apple.com/br/environment).



### Informasi Pembuangan Baterai

Buang baterai sesuai undang-undang dan pedoman lingkungan setempat.

**Jerman:** Dieses Gerät enthält Batterien. Bitte nicht in den Hausmüll werfen. Entsorgen Sie dieses Gerät am Ende seines Lebenszyklus entsprechend der maßgeblichen gesetzlichen Regelungen.

**Belanda:** Gebruikte batterijen kunnen worden ingeleverd bij de chemokar of in een speciale batterijcontainer voor klein chemisch afval (kca) worden gedeponerd.

**California:** Baterai sel koin di Apple Remote opsional mengandung perklorat. Penanganan dan pembuangan khusus berlaku. Mengacu pada: [www.dtsc.ca.gov/hazardouswaste/perchlorate](http://www.dtsc.ca.gov/hazardouswaste/perchlorate)

### 台灣



廢電池請回收

### Pernyataan Baterai Taiwan

警告：請勿戳刺或焚燒。此電池不含汞。

### Pernyataan Baterai China

警告：不要刺破或焚燒。該電池不含水銀。

### 中国

有毒或 有害物质	零部件			
	电路板	显示屏	附件	键盘/鼠标
铅 (Pb)	X	X	X	X
汞 (Hg)	0	0	0	0
镉 (Cd)	0	0	0	0
六价铬 (Cr, VI)	0	0	0	0
多溴联苯 (PBB)	0	0	0	0
多溴二苯醚 (PBDE)	0	0	0	0

0: 表示该有毒有害物质在该部件所有均质材料中的含量均在 SJ/T 11363-2006 规定的限量要求以下。

X: 表示该有毒有害物质至少在该部件的某一均质材料中的含量超出 SJ/T 11363-2006 规定的限量要求。

根据中国电子 行业标准 SJ/T11364-2006 和 相关的中国政府法规，本产品及其某些内部或外部组件上可能带有环保使用期限标识。取决于组件和组件制造商，产品及其组件上的使用期限标识可能有所不同。组件上的使用期限标识优先于产品上任何与之相冲突的或不同的环保使用期限标识。







Apple Inc.

© 2011 Apple Inc. Semua hak dilindungi undang-undang.

Berdasarkan undang-undang hak cipta, dilarang menyalin sebagian atau seluruh isi buku panduan ini tanpa izin tertulis sebelumnya dari Apple.

Setiap upaya telah dilakukan untuk memastikan keakuratan informasi dalam buku panduan ini. Apple tidak bertanggung jawab atas kesalahan cetak atau penulisan.

Apple

1 Infinite Loop  
Cupertino, CA 95014  
408-996-1010  
www.apple.com

Logo Apple adalah merek dagang dari Apple Inc. yang terdaftar di AS dan negara lainnya. Penggunaan logo Apple "keyboard" (Option-Shift-K) untuk tujuan komersial tanpa ada izin tertulis dari Apple dapat dianggap sebagai pelanggaran merek dagang dan persaingan tidak sehat yang menyalahi undang-undang federal dan negara bagian.

Apple, logo Apple, Apple TV, AirPort, FaceTime, Finder, FireWire, GarageBand, iChat, iLife, iMac, iMovie, iPhone, iPod, iPod touch, iTunes, Keynote, Mac, Mac OS, Photo Booth, Quick Time, Safari, SuperDrive, Time Capsule, dan Time Machine adalah merek dagang Apple Inc., yang terdaftar di Amerika Serikat dan beberapa negara lainnya.

Logo FireWire, iPad, dan Multi-Touch adalah merek dagang Apple Inc.

AppleCare, Apple Store, dan iTunes Store adalah merek layanan dari Apple Inc., yang terdaftar di AS dan negara lainnya.

App Store adalah merek layanan dari Apple Inc.

ENERGY STAR® adalah merek dagang terdaftar AS.

Logo dan nama merek Bluetooth® adalah merek dagang terdaftar milik Bluetooth SIG, Inc. dan digunakan berdasarkan lisensi oleh Apple Inc.

Thunderbolt and thedan logo Thunderbolt adalah merek dagang Intel Corporation di Amerika Serikat dan beberapa negara lainnya.

Nama perusahaan dan produk lain yang disebutkan di sini adalah merek dagang dari masing-masing perusahaan. Produk pihak ketiga yang disebutkan hanya berfungsi sebagai informasi dan bukan merupakan dukungan maupun rekomendasi. Apple tidak bertanggung jawab atas performa atau penggunaan produk tersebut.

Diproduksi berdasarkan lisensi dari Dolby Laboratories. "Dolby," "Pro Logic," dan simbol dua D adalah merek dagang dari Dolby Laboratories. Karya yang Belum Dipublikasikan Bersifat Rahasia, © 1992–1997 Dolby Laboratories, Inc. Semua hak dilindungi undang-undang.

Dipublikasikan serentak di Amerika Serikat dan Kanada.

